

### १. भारतीय मंदिर रचना

दगड आणि विटा यांचा उपयोग करून हिंदू धर्मीय देवालय बांधकामाचा प्रारंभ गुप्तकाळात झाला. सुरुवातीच्या चैत्य पद्धतीच्या रचनेनंतर चौरस गर्भगृह व त्यासमोर एक लहानसा द्वारमंडप अशी दोन भागांची साधी रचना करण्यात येई. त्यानंतर गुप्तकाळातच गर्भगृहासमोर एक सभामंडप व पुढे द्वारमंडप आणि गर्भगृहावर कमी उंचीचे लहानसे शिखर, छप्पर असलेला सभोवतीचा प्रदक्षिणा मार्ग याची भर पडली. हळूहळू त्याच्या सजावटीत अधिक अलंकारिकपणा आला.

गुप्तकाळानंतर मोठ्या आकारांची देवालये बांधण्यात आली. त्यात स्थानिक गरजेनुसार नव्या नव्या भागांची भर पडली व वास्तूचे अलंकरणही हळूहळू अधिकाधिक समृद्ध होत गेले. पूर्ण विकसित हिंदू मंदिरात विमान, अंतराल आणि मंडप असे विविध भाग निर्माण झाले.

- **विमान :** आयताकृती किंवा चौरस गर्भगृह व त्यावरील उंच निमुळते शिखर यांना मिळून 'विमान' असे नाव आहे.
- **अंतराल :** गर्भगृहात मुख्य देवतेची मूर्ती असे. गर्भगृहाला फक्त एकच दरवाजा असल्यामुळे आत अंधार असे. गर्भगृहातून मंडपात जाण्यासाठी जो चिंचोळा मार्ग असे त्याला 'अंतराल' म्हणतात.
- **मंडप :** मंडप किंवा सभामंडप हे एक प्रशस्त दालन असे व ते बहुधा स्तंभयुक्त असे. द्वारमंडपासारख्या अरुंद व तुलनेने लहान असलेल्या भागाला 'मंडप' असे म्हणतात.

भारतासारख्या विस्तीर्ण देशात स्थानिक परिस्थितीमुळे व कलाकारांच्या प्रतिभेनुसार बारीक सारीक तपशिलात खूप भिन्नता आढळून येते. तथापि मंदिर रचनेची कोणतीही शैली असली तरी विमान अंतराल व मंडप हे भाग पूर्ण विकसित स्वरूपात मंदिरात आढळून येतात.

आठव्या शतकात इमारतीच्या बांधकामाला खूपच गती मिळाली होती. बांधकाम करणाऱ्या कारागिरांच्या संघटना होत्या व या कलेचे शिक्षण उमेदवारी पद्धतीने मिळत असे. शिकाऊ उमेदवारांना 'अंतेवासिक' म्हणत. लवकरच या कलेचे शास्त्र निर्माण झाले. चित्र, शिल्प व स्थापत्य यांची निर्मिती शास्त्रोक्त नियमांनुसार होऊ लागली. सर्वच प्राचीन भारतीय कलाकृतीचे निर्माते अज्ञात आहेत. कोणत्याही प्राचीन वास्तुविशारदाचे नाव आज आपणास माहित नाही. कारण कलावंतांना कारागिराचाच दर्जा होता.

बांधकामात उपयोगात आणलेली एकमेव पद्धत म्हणजे 'चौकट पद्धत' होय. उभ्या दोन खांबांवर आडवी तुळई बसवण्याच्या पद्धतीला 'चौकट पद्धती' म्हणतात. कमानीचा उपयोग कोठेही केलेला दिसत नाही. शिखराचे निमुळते बांधकामही याच प्रकारे केले जाई. दगडांचा वरील थर खालच्या दगडाच्या थोडा आत राहिल अशा बेताने ठेवून शेवटचा दगड केवळ त्यांच्या वजनामुळेच जागच्या जागी राही. थरांच्यामध्ये चुन्याचा उपयोग केला जात नसे.

भारतात मूर्तिपूजा सुरू झाली आणि खोदलेली गुहामंदिरे अपुरी वाटू लागली. खडकात मंदिरे खोदण्यापेक्षा उघड्या मैदानात भव्य मंदिर बांधण्याची पद्धत सुरू झाली.

## मंदिराचे प्रकार :

मंदिराचा महत्त्वाचा व बाहेरून नजरेत भरणारा भाग म्हणजे 'विमान' होय. 'देव हे पर्वत शिखरावर वास्तव्य करतात' अशी सर्व प्राचीन संस्कृतीत प्रचलित असलेली कल्पना भारतातही होती. म्हणून देवाचे मंदिरही पर्वतशिखराप्रमाणेच उंच असावे या हेतूने मंदिराची शिखरे जास्तीत जास्त उंच करण्याकडे कल दिसून येतो. मुख्यतः विमानांच्या आकारांवरून देवालयांचे प्रकार कल्पिले आहेत. दहाव्या व अकराव्या शतकात मंदिरांचे तीन प्रकार मानण्यात येत.

१) नागर २) द्राविड ३) वेसर(वासर)

१. **नागर** : उत्तर भारतात म्हणजे हिमालयापासून विंध्य पर्वतापर्यंतच्या प्रदेशात नागर शैलीची देवालये प्रामुख्याने आढळतात.

२. **द्राविड** : द्राविड हा शब्द भौगोलिक प्रदेशाचा सूचक आहे. कृष्णा नदीपासून कन्याकुमारीपर्यंतच्या दक्षिण प्रदेशात सामान्यपणे ही शैली अस्तित्वात होती.

३. **वेसर (वासर)** : विंध्य पर्वतापासून कृष्णा नदीपर्यंतच्या प्रदेशात वेसर (वासर) शैली स्थूलमानाने अस्तित्वात होती.

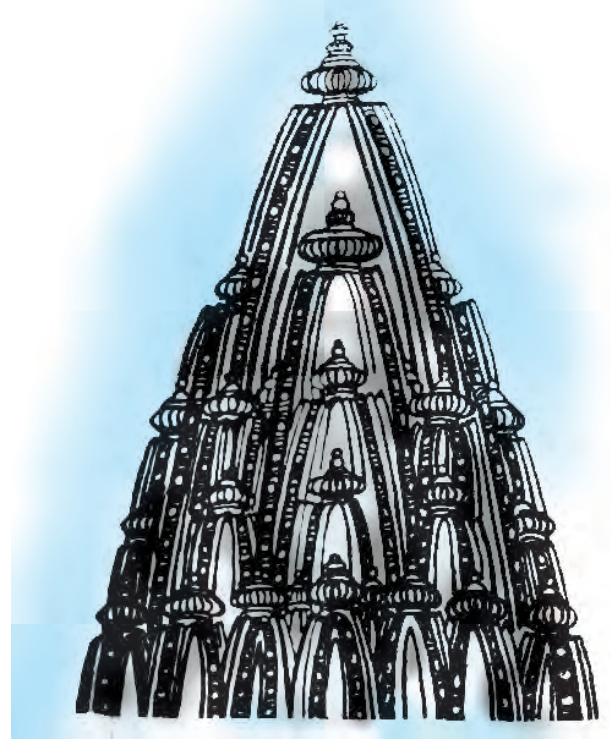
दक्षिणेत नागर पद्धतीची व उत्तरेत द्राविड शैलीची मंदिरेही आढळून येतात.

## नागर शैली

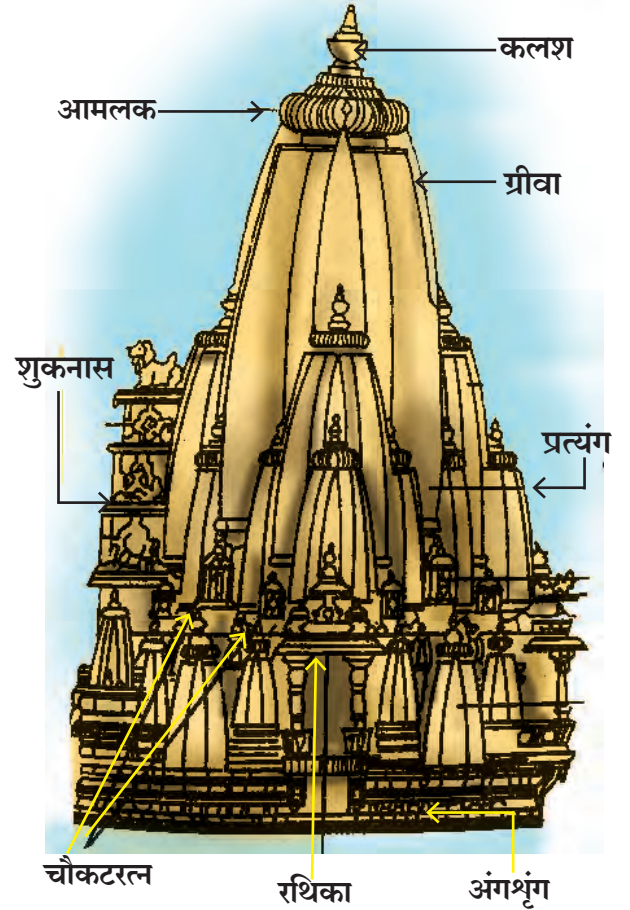
नागर प्रकारच्या मंदिरांना पाश्चिमात्य समीक्षकांनी 'इंडोआर्यन मंदिर' असे नाव दिले आहे. हिंदू मंदिरांपैकी हा सर्वात प्राचीन व महत्त्वाचा प्रकार होय.

## शिखर रचना :

याचा आकार शंकूप्रमाणे वर निमुळता होत जाणारा व काहीसा बहिर्वक्र स्वरूपाचा असतो. शिखराच्या वर बसक्या कलशाप्रमाणे आकार असलेला आमलक



नागर मंदिराचे शिखर



नागर शिखर

नावाचा भाग असतो. या प्रचंड, एकसंध दगडाच्या आकाराला उभे कंगोरे कोरलेले असतात. त्यावर सर्वात शेवटी कळस असतो.

शिखराचा पाया गोलाकार किंवा गर्भगृहाचे संपूर्ण छत व्यापणारा म्हणजे चौकोनी असतो. गर्भगृहात मुख्य देवतेची मूर्ती असल्याने त्याचे शिखर सर्वात अधिक उंच असते व इतर शिखरे क्रमाक्रमाने कमी उंचीची दिसतात.



त्रिरथ

पंचरथ

सप्तरथ

नवरथ

### मंदिर रचना :

या शैलीतील मंदिराचे गर्भगृह आतून नेहमी चौरस आकाराचे असते. पण त्याच्या चारी बाजूस बाहेरून पुढे आलेले भाग असतात. त्याला 'रथ' म्हणतात.

प्रत्येक बाजूस एकेक भाग पुढे आलेला असल्यास त्या बांधणीस 'त्रिरथ मंदिर' म्हणतात.

प्रत्येक बाजूस दोन भाग पुढे आलेले असल्यास त्या बांधणीस 'पंचरथ मंदिर' म्हणतात.

तीन भाग पुढे आल्यास 'सप्तरथ' व चार भाग पुढे आल्यास 'नवरथ' प्रकारची मंदिरे असे म्हणतात. या भागांमुळे गर्भगृहाचा बाह्य आकार जरी पुष्कळच बदलत असला तरी आतील गर्भगृह मात्र चौरस आकाराचेच रहाते. हे भाग गर्भगृहाच्या भिंतीपुरतेच मर्यादित न राहता शिखरावरही पुढे आलेले असतात.

### प्रसिद्ध मंदिरे

भुवनेश्वर, कोणार्क, खजुराहो, राजस्थान, माऊंट आबू, गुजरात आणि सौराष्ट्र या ठिकाणी नागर शैलीची मंदिरे आहेत.

### लिंगराज मंदिर – भुवनेश्वर :



लिंगराज मंदिर

स्थळ : भुवनेश्वर

कालखंड : इ.स. १०००

राजवंश : गंगवंश

शैली : ओरिसा शैली (नागर शैली)

माध्यम : पाषाण

**वैशिष्ट्ये :** हे भुवनेश्वरच्या मंदिरांपैकी सर्वात प्रसिद्ध व महत्त्वाचे मंदिर होय. हे ओरिसा शैलीतील पूर्ण विकसित व सर्वात मोठे मंदिर आहे. त्याची निर्मिती इ.स. १००० च्या सुमारास झाली. १५८ मीटर लांबी व १४२ मीटर रुंदी असणाऱ्या विस्तृत आवारात त्याची उभारणी केली आहे. या मंदिरात गर्भगृह, जगमोहन, नटमंडप व भोगमंडप एका ओळीत आहेत. प्रत्येक भागासाठी स्वतंत्र इमारत आहे. प्रत्येक मंडपावर उंची कमी होत जाणारी भद्र प्रकारची शिखरे आहेत. लिंगराज मंदिराचे मुख्य शिखर हे ४५ मीटर उंचीचे सर्वात मोठे व शहराच्या कोणत्याही भागातून नजरेस पडेल असे आहे. सुरुवातीस ते अगदी सरळ आहे. पण मध्यावर किंचित बहिर्वक्र होत जाते. गर्भगृहाच्या भिंतीचे पुढे आलेले भाग शिखरातही तसेच वर चढत गेल्यामुळे शिखर अधिक आकर्षक दिसते. शिखरावरील आडव्या विभाजनांना 'भूमी' म्हणतात. अशा दहा भूमी या शिखरावर दिसतात. या आडव्या रेषा व सप्तरथ

प्रकारामुळे शिखरात दिसणाऱ्या उभ्या रेषा यांचा योग्य तोल साधला गेला आहे. या सर्व रचनांमुळे शिखर आकर्षक झाले आहे. शिखराच्या मुख्य भागावर मस्तक किंवा आमलक व त्यावर कलश व नंतर आयुध हे भाग आहेत. आयुध त्या देवळातील मुख्य देवतेचे प्रतीकात्मक चिन्ह असते. ओरिसा शैलीतील रेखा देऊळ, ही एक एकात्मरचना आहे. त्यांच्या विविध भागांना मानवी शरीराची नावे दिलेली आहेत. जगमोहनावरील शिखरावर सूचीच्या आकाराची, पायऱ्यांची मजले असलेली रचना आहे. या मंदिराच्या सभोवती अनेक लहान लहान मंदिरे आहेत.

### सूर्यमंदिर – कोणार्क :



सूर्यमंदिर

**स्थळ :** ओरिसा राज्यात कोणार्क येथे समुद्रकिनारी.

**कालखंड :** इ.स. १२३८ ते १२६४ राजा नरसिंह देव यांचा कालखंड.

**राजवंश :** गंगवंश.

**शैली :** ओरिसा शैली.

**माध्यम :** वालुकाश्म.

ओरिसा शैलीच्या मंदिररचनेचा शेवटचा उत्कृष्ट आविष्कार या मंदिरात पहावयास मिळतो. जगन्नाथपुरीच्या ईशान्येस समुद्र किनाऱ्याजवळ कोणार्क हे लहानसे गाव आहे. तेथे किनाऱ्यावर एकाकी अवस्थेत या मंदिराचे भग्नावशेष आज उभे आहेत.

गर्भगृह, जगमोहन (सभामंडप) व नटमंडप असे तीन विभाग ओरिसा शैलीप्रमाणे आहेत. यातील गर्भगृह व त्यावरील शिखर आज एका ढिगाऱ्याच्या स्वरूपात पहावयास मिळते, तसेच नटमंडपाचे जोते व त्यावरील स्तंभ अवशेष रूपात पहायला मिळतात.

गर्भगृहानंतरचे सभामंडप म्हणजेच जगमोहन (सभामंडप) मात्र शिखरासह भग्न स्वरूपात आज कसाबसा उभा आहे. हे कोसळू नये म्हणून आतील सर्व भाग दगडमातीने संपूर्ण भरून टाकला आहे.

पूर्ण देवालय म्हणजे सूर्याचा रथ अशी भव्य कल्पना करून देवालयाची रचना केली आहे. मंदिराच्या पायाच्या चबुतऱ्यास दोन्ही बाजूस मिळून चोवीस कोरीव दगडी चाके बसवली आहेत. ही चाके चबुतऱ्यापासून सुटी असून त्यावर अप्रतिम कोरीव काम केलेले आहे. १२ चाके म्हणजे १२ महिने, २४ आऱ्या म्हणजे २४ घटिका, सात घोडे म्हणजे आठवड्याचे दिवस हे कालचक्र प्रतीकात्मक रीतीने दाखवले आहे. घोड्याच्या प्रचंड आकाराच्या सात शिल्पांपैकी फक्त एक – दोनच शिल्लक आहेत.



कोरीव दगडी चाक

### जगमोहन (सभामंडप) :

आज शिल्लक असलेला जगमोहन चौरस घनाकृती असून त्याची प्रत्येक बाजू ३० मीटर लांब आहे व उंचीही ३० मीटर आहे. शिखराचे बांधकाम पूर्ण झाल्यावर त्याची उंची दुप्पट म्हणजे ६० मीटर झाली असती.

याच्या पायाच्या चबुतऱ्यावरील खालच्या पट्टीत कोरलेल्या शिल्पांत हत्तींच्या व जंगली प्राण्यांच्या शिकारीची दृश्ये कोरली आहेत. त्यावरील दोन आडव्या पट्ट्यात स्तंभयुक्त कोनाड्यांची मालिका आहे. त्यात काही शिल्पे कोरलेली आहेत.

## शिखर

याचे शिखर भद्र पद्धतीचे आहे. शिखराचा आकार अनेक मजले असलेल्या पिरॅमिडसारखा दिसतो. शिखरावर तीन मजले दिसतात. यावर कमळासारखा प्रचंड दगडी आमलक आहे. प्रत्येक मजल्यावर कमी होते जाणाऱ्या आडव्या पाच - सहा थरांनी आकर्षकता आणली आहे.

## कोणार्क मंदिरातील शिल्पे

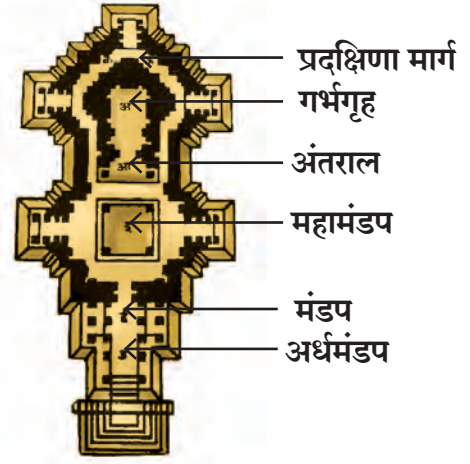
या मंदिरातील शिल्पात अप्सरा, देवदेवता व विविध प्राणी यांच्याबरोबर स्वैरकल्पनेने निर्माण केलेल्या कल्पित, मिश्र स्वरूपाच्या प्राण्यांची शिल्पेही आहेत. हत्ती व सिंह यांच्या आकाराचे एकत्र मिश्रण केलेली गजसिंहाची शिल्पेही आहेत.

याशिवाय सूर्यदेवतेच्या उत्थित शिल्पातील अनेक मूर्ती आहेत व त्या हिरव्या रंगाच्या क्लोराइट दगडात कोरलेल्या आहेत. मंदिरातील मुख्य मूर्तीत सूर्य समअंग अवस्थेत (ताठ संमुख स्थितीत) उभा दाखवला आहे. याच्या रथावर दोन्ही बाजूस सारथ्यांच्या आकृती आहेत व पायाजवळ गुडघे टेकलेल्या दोन स्त्रिया दाखवल्या आहेत. सारथ्यांच्या मागे लहान स्तूपिका आहेत. गुप्त काळातील महान परंपरेला अनुसरून या मूर्ती निर्माण केल्या आहेत.

## कंदारिया महादेव मंदिर – खजुराहो :



कंदारिया महादेव मंदिर



## कंदारिया महादेव मंदिर – अनुविक्षेप

**स्थळ :** मध्यप्रदेश राज्यात छत्तरपूर जिल्ह्यातील खजुराहो

**कालखंड :** इ.स. १०२५ ते इ.स. १०५०

**राजवंश :** चंदेल राजे.

**शैली :** नागरशैली

**माध्यम :** पिवळसर रंगाचा वालुकाश्म

खजुराहोची सर्वच मंदिरे भव्य आणि उत्कृष्ट शिल्पांनी अलंकृत केलेली आहेत. त्या सर्व देवालयांत आकाराच्या व रचनासौंदर्याच्या दृष्टीने सर्वात मोठे आणि अप्रतिम असे एक शिवमंदिर 'कंदारिया महादेव मंदिर' या नावाने प्रसिद्ध आहे. नागरशैलीचा हा जगप्रसिद्ध आविष्कार आहे. वास्तुकला व मूर्तिकला यांच्या जितक्या विविध छटा येथे दिसतात तितक्या अन्यत्र क्वचितच आढळतात. कंदारिया महादेव मंदिर म्हणजे कलाविश्वाचा मुकुटमणीच आहे. इ.स. १००० च्या सुमारास बांधले गेले.

**मंदिराची वैशिष्ट्ये :** ३० मीटर लांब व तितकेच उंच, रुंदी १८ मीटर रुंद आहे. १५ फुट उंचीच्या घडीव दगडी व विस्तृत चौथऱ्यावर ते बांधलेले आहे. या एकाच समान पायावर त्याच्या गर्भगृह, सभामंडप, अर्धसभामंडप इत्यादी विभागांची उभारणी झालेली आहे. नागर शैलीच्या सर्व वास्तुवैशिष्ट्यांनी परिपूर्ण असे हे मंदिर आहे. या मंदिराचा मूळ आकार चौकोनी

असला तरी भिंतीची अनेक ठिकाणी वळणे देण्यात आल्याने मूळ चौकोनी रूप झाकून गेले आहे. या योजनेमुळे कोन – प्रतिकोन निर्माण झालेले आहेत. या मंदिराइतके कोन – प्रतिकोन अन्यत्र कोणत्याच वास्तूत दिसत नाहीत, त्यामुळे छाया प्रकाशाच्या खेळास पोषक वास्तुरचना आहे. सप्तरथ प्रकारचे हे मंदिर असल्याने गर्भगृहाच्या फक्त चार कोपऱ्यांऐवजी २८ कोपरे निर्माण झाले आहेत.

मंदिराच्या भिंतीवर एकावर एक असे मूर्तींचे तीन पट्टे दिसतात. या शिल्पपट्ट्यात बहुसंख्य उभ्या मानवाकृती कोरल्या आहेत. अनेक देवदेवता, सुरसुंदरी, अप्सरा, नागकन्या या प्रमाणबद्ध व सौष्ठवपूर्ण आहेत, तसेच मांडणी योग्य अंतर ठेवून केली आहे.

### शिखर रचना :

या मंदिरातही गर्भगृह, अंतराल, महामंडप व अर्धमंडप असे भाग आहेत व त्या प्रत्येक भागावर वेगवेगळी शिखरेही आहेत. परंतु ते भाग निरनिराळे न भासता, सर्वांची मिळून एकात्म रचना साधली आहे. प्रत्येक कोनावर स्वतंत्र शिखरे अशा उपशृंगांची संख्या येथे ८४ इतकी आहे. सर्व वास्तूच्या उपअंगांवर असलेली शिखरे अर्धमंडपापासून उंच उंच होत असून गाभाऱ्यावरील शिखर सर्वात उंच आहे. या ठिकाणी उंच ह्या तत्त्वाला महत्त्व दिलेले आहे.

### मंदिर रचना :

मंदिराचे सर्व भाग एकाच समान चौथऱ्यावर बांधले आहेत. चौथऱ्याच्या मध्यभागी मोठे मंदिर व चौथऱ्याच्या चार कोपऱ्यांवर चार लहान मंदिरे अशी या मंदिराची पंचायतन पद्धतीची रचना आहे. चार उपमंदिरे आज नष्ट झाली आहे. या मंदिराच्या समोर १० ते १२ फुट उंचीचा नंदी आहे. हे मंदिर आतून व बाहेरून सुंदर शिल्पाकृतींनी सजवले आहे. गर्भगृहात भव्य शिवलिंग असून उजव्या व डाव्या बाजूस ब्रह्मा व विष्णूच्या मूर्ती आहेत.

### मंदिरावरील शिल्पकला :

आंतरभागातील व बहिरंगावरील शिल्पकामाबरोबर प्रवेशद्वारावरील तोरणेही उल्लेखनीय आहेत. देवदेवता, अप्सरा, गंधर्व, प्राणी, लतावेली या विषयांवरील शिल्पे कोरलेली आहेत. शिल्पकाराने मानवी शरीराच्या सौंदर्याचे विविध पैलू साकार केले आहेत. मुख्यमंडपाच्या छतावर अष्टवर्तुळ असून प्रत्येक वर्तुळामध्ये नाजूक लोलकासारखा आकार कोरलेला आहे. मुख्य स्तंभ तसेच इतर स्तंभांवरील तुळ्या, मंदिराचा अंतर्बाह्य भाग मूर्ती सौंदर्याने नटलेला आहे. या मूर्तीमध्ये पायात रुतलेला काटा काढणारी सुंदरी, दर्पणात पाहून कुंकुमतिलक लावणारी अप्सरा, पत्र लिहणाऱ्या, बाळाला खेळवणाऱ्या, वळलेल्या, वाकलेल्या, एक पाय वर उचलून धरलेल्या, एका हात वर केलेल्या अशा अनेक अवस्थांतील मूर्ती कोरलेल्या आहेत.

कलाइतिहासाच्या दृष्टीने सर्वात महत्त्वाची गोष्ट म्हणजे येथील सर्वच मूर्ती उभट आहेत. उंच शरीराला स्वाभाविक एक सौंदर्य लाभले. येथे एकही बैठी मूर्ती नाही. दोन पायांवर उभे असलेले व्याल प्राणीही कोरले आहेत.

वास्तू व मूर्ती या दोन्हीची सूत्रबद्धता अन्यत्र क्वचितच पाहावयास मिळते.

### जैन मंदिरे – माऊंट आबू :

राजस्थानमध्ये आबूच्या पहाडावरील जैन मंदिरांत गुजरात शैलीचा पूर्ण विकास झालेला दिसतो. आबूपासून जवळच असलेल्या दिलवाडा या गावात पाच मंदिरांचा समूह आहे. ही सर्व मंदिरे पांढऱ्या संगमरवरामध्ये बांधलेली आहेत. १) चौमुखीजी २) महावीर ३)शांतीनाथ ४) विमलवसही ५) लुणवसही किंवा नेमिनाथ अशी पाच मंदिरे आहेत. ही मंदिरे अतिशय नाजूक कोरीवकाम व अप्रतिम अलंकृत शिल्पे यांसाठी वास्तुकलेतील आश्चर्य मानली जातात.

भारतातील इतर मंदिरांपेक्षा या मंदिरांची रचना वेगळी आहे. ती पर्वतावर बांधलेली आहेत. मंदिराभोवती

उंच भिंतींची तटबंदी असल्यामुळे ती सुरक्षित व सुस्थितीत राहिलेली आहेत. स्तंभ, कमानी, घुमटाचे छत व मंदिरांचे कानेकोपरे हे अत्यंत बारीक अलंकृत नक्षीकाम व कोरीव शिल्पे यांनी भरलेले आहेत. संगमरवरातील हा कलाविष्कार मनाला प्रसन्न करतो.

आबूच्या मंदिरांमध्ये विमलवसही मंदिर व लूणवसही मंदिर प्रसिद्ध आहे.

### विमलवसही मंदिर



विमलवसही मंदिर

**स्थळ :** आबूचा पहाड (राजस्थान)

**कालखंड :** इ.स. १०३१ ते इ.स. १०८०

**राजवंश :** राजा भिमदेव यांचा मंत्री विमलशोह याने बांधकाम केले.

**माध्यम :** पांढरा संगमरवर

**वैशिष्ट्ये :** या मंदिराला 'आदिनाथ मंदिर' असेही म्हटले जाते, कारण या मंदिरामध्ये जैन धर्माचे पहिले तीर्थंकर आदिनाथ (ऋषभनाथ) यांची मूर्ती आहे. ती मूर्ती अतिशय सुंदर व हिऱ्या माणकांनी सजवलेली आहे.

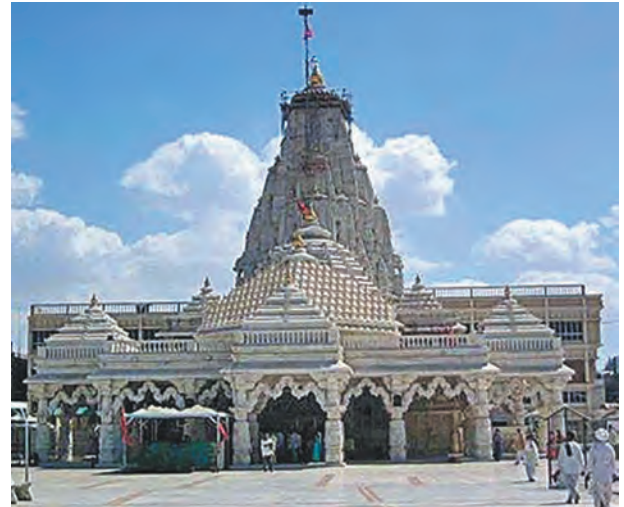
मंदिर बाहेरून अगदी साधे असले तरी आतील स्तंभ, तोरणे आणि वरील अलौकिक नक्षीकाम प्रेक्षकाला थक्क करून सोडणारे आहे. या मंदिर उभारणीस त्याकाळी १८ ते १९ कोटी रुपये खर्च



विमलवसही मंदिर (अंतर रचना)

झाल्याचे सांगितले जाते. या मंदिराचे आवार १२८ फुट लांब व ७५ फुट रुंद आहे. यात १२१ अलंकृत खांब आहेत. सभामंडपाच्या मध्यभागी अष्टकोनी स्तंभांच्या माथ्यावर भव्य घुमट आहे व त्यातील समकेंद्री वर्तुळाकारांमधील कोरीव काम अप्रतिम आहे. त्यामध्ये १६ तीरशील्पे आहेत. त्याशिवाय प्रत्येक वर्तुळात गायक, नर्तक, नर्तिका, देवता, हत्ती व घोडेस्वार यांसारखी शिल्पे कोरलेली आहेत. भिंतीवर तीर्थकरांच्या जीवनातील प्रसंग व पौराणिक प्रसंग कोरले आहेत. मंदिरातील तोरणे विशेष सुंदर आहेत. मंदिराच्या प्रांगणात प्रवेश करताच प्रथम गजशाळा आहे. तिच्यामध्ये दहा संगमरवरी हत्ती कोरले असून दारातच विमलशाहचा अश्वारूढ पुतळा आहे.

### लूणवसही मंदिर



लूणवसही मंदिर

**स्थळ :** आबूचा पहाड (राजस्थान)

**कालखंड :** इ.स. १२३०

**राजवंश :** राजा वीरधवल व त्याचे वस्तुपाल व तेजपाल हे मंत्री यांनी बांधले

**माध्यम :** पांढरा संगमरवर

मंत्री तेजपाल याचा मुलगा लूणवसिंह हा लहानपणीच मरण पावला. त्याच्या स्मरणार्थ हे मंदिर बांधण्यात आले. या मंदिराच्या गर्भगृहात २२ वे तीर्थंकर नेमिनाथ यांची काळ्या पाषाणातील रत्नजडित मूर्ती आहे. येथील स्तंभ अधिक भव्य असून या मंदिरांचे कोरीवकाम अत्यंत सुंदर व प्रगत स्वरूपाचे आहे.

सभामंडपाच्या घुमटाकार छतावर विपुल नक्षीकाम कोरले आहे. तसेच याच्या मध्यभागी कोरलेला लोलक फारच कलापूर्ण आहे. या नाजूक कोरीव कामामुळे दगडाची घनता व कठिणपणा मुळीच जाणवत नाही. या मंदिराच्या गजशाळेत दहा संगमरवरी हत्ती आहेत. त्याच्यामागे भिंतीजवळ वस्तुपाल, तेजपाल व त्यांच्या स्त्रिया, नातेवाईक यांच्या मूर्ती आहेत.

### द्राविड शैली

कृष्णा नदीपासून कन्याकुमारीपर्यंतच्या भौगोलिक प्रदेशातील मंदिर रचनेच्या विशिष्ट शैलीला 'द्राविड शैली' असे म्हणतात. या मंदिरात हिंदू मंदिराचे विमान, गर्भगृह, अंतराल आणि मंडप हे भाग असतातच. तथापि नागर शैलीहून या शैलीचा वेगळेपणा त्याच्या विमानात आहे. मंदिराचे विमान चौरस पायावर उभारलेले असते व त्याचे शिखर उंच सूचीच्या आकाराचे असते.

**गर्भगृह :** चौरस आकाराचे देवालयाचे मुख्य स्थान, जेथे मुख्य देवतेची मूर्ती असते.

**विमान :** गर्भगृह व त्यावरील शिखर या एकूण रचनेला 'विमान' म्हणतात.



**विमान**

**अंतराल :** गर्भगृह व सभामंडप यांना जोडणारा भागास 'अंतराल' म्हणतात.

**भूमी :** कमी होत जाणाऱ्या आकाराचे मजले एकावर एक बांधून केलेली शिखरांची रचना असते. या मजल्यांना 'भूमी' म्हणतात.

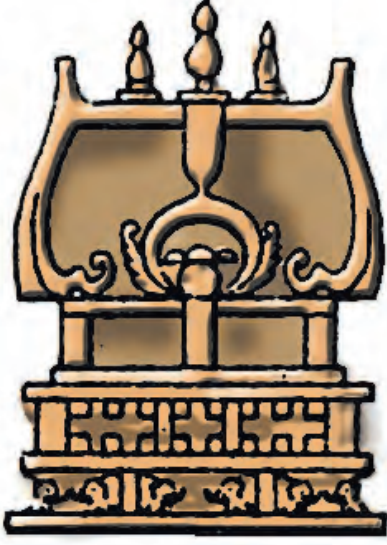
**हार :** प्रत्येक भूमीवर चारी बाजूस लहान लहान मंदिराकृतींच्या रांगा असतात व त्यांना 'हार' म्हणतात.

**कूट :** प्रत्येक भूमीच्या कोपऱ्यांवर विमानाची लहान आकाराची प्रतिकृती असते, तिला 'कूट' म्हणतात.



**कूट**

**शाला :** भूमीवरील लहान मंदिराकृतीना 'शाला' म्हणतात. त्यांचा पाया आयताकृती असतो व छप्पर अर्ध दंडगोलाकार (बॅरेल व्हॉल्ट) असते.



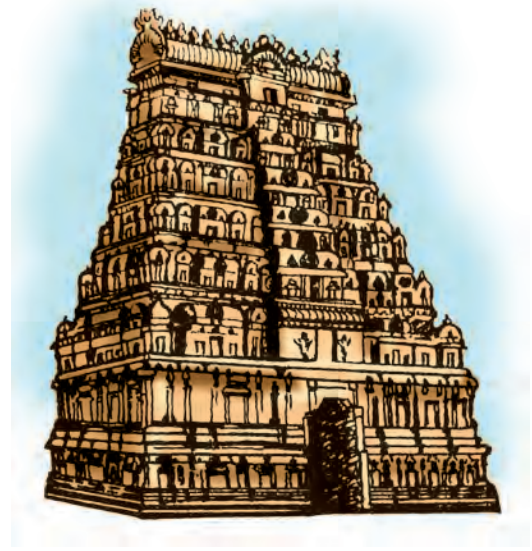
**शाला**

**ग्रीवा :** निमुळत्या होत गेलेल्या शिखरावरील शेवटच्या भूमीच्या वरील बाजूस थोडा आत गेलेला भाग.

**स्तूपिका :** ग्रीवेच्या वरचा घुमटासारखा गोल किंवा अष्टकोनी आकाराचा भाग. नागर शैलीतील आमलक व कलश याऐवजी द्राविड शैलीत स्तूपिका असते. हे द्राविड शैलीचे एक प्रमुख वैशिष्ट्य आहे.

**प्राकार :** मंदिरातील अंगण, अंगणात कुंड, इतर देवांची छोटी मंदिरे या सर्वांना संरक्षणात्मक तट अथवा भिंती बांधल्या जात, त्यास 'प्राकार' असे म्हणतात.

**गोपूर :** दक्षिण भारतीय वास्तूचा दुसरा विशेष प्रकार म्हणजे 'गोपूर' होय. हे मंदिराचे प्रवेशद्वार होय. त्याचा अनुविक्षेप आयताकृती असतो. या गोपुराच्या तळमजल्याच्या मध्यातून आत प्रवेश करण्याचा मार्ग असतो.



**गोपूर**

दक्षिण भारतीय स्थापत्याचा विकास कित्येक शतके होत होता व तो सामान्यतः खालील पाच कालखंडात विभागण्यात येतो. ही कला मुख्यतः राजाश्रयानेच विकास पावली, म्हणून हे कालखंडही निरनिराळ्या राजवंशाच्या काळानुसार आहेत. ते सर्वसाधारण पुढीलप्रमाणे आहेत; पल्लव वंश, चोल वंश, पांड्य किंवा उत्तर चोल वंश, विजयनगर साम्राज्य, मदुरा नायक वंश.

कांचीचे कैलासनाथ मंदिर, तंजावरचे बृहदीश्वर मंदिर, मदुराईचे मीनाक्षी मंदिर ही द्राविड शैलीतील सुप्रसिद्ध मंदिरांची उदाहरणे आहेत.

**कैलास मंदिर – वेरूळ :**



**कैलास मंदिर**

**स्थळ :** वेरूळ, औरंगाबादजवळ (महाराष्ट्र)

**कालखंड :** इ.स.७५७ ते ७८३ राष्ट्रकूट वंश  
पहिला राजा कृष्ण

**राजवंश :** राष्ट्रकूट

**माध्यम :** अखंड पाषाण

**वैशिष्ट्ये :** वेरूळचे कैलास मंदिर हे द्राविड वास्तुकलेचे उत्कृष्ट उदाहरण आहे. हे भव्य मंदिर बांधीव स्वरूपाचे देवालय नव्हे, डोंगरातील एकच खडक बाहेरून व आतून कोरून त्याची निर्मिती केली आहे. द्राविड वास्तुकलेचा उत्कृष्ट नमुना आहे. आधी कळस मग पाया असे कोरलेले जगातील एकमेव मंदिर आहे. सुमारे १६४ फुट लांबी व १०९ फुट रुंदी असणारे हे मंदिर सुमारे २० ते २५ फुट उंच चौथऱ्यावर आहे. हे शैवमंदिर असून गर्भगृहात एक भव्य शिवलिंग आहे, शिवाचे निवासस्थान असलेल्या कैलास पर्वताची ही प्रतिकृती निर्माण करण्याचा हेतू त्याच्या नावावरून स्पष्ट होतो.

एका बाजूने दिसणाऱ्या या मंदिराच्या शिखरांचे एकूण दृश्य थोडे बहुत हिमालयातील कैलास पर्वतासारखे दिसते, असे सांगितले जाते.

मुख्य मंदिरांची तळापासून सुमारे ९६ फुट उंची आहे. नंदीमंडपाच्या दोन्ही बाजूस सुमारे ५० फुट उंचीचे ध्वजस्तंभ व एक-एक हत्तीचे भव्य शिल्प आहे. समोर मोकळे प्रांगण व त्याभोवती नैसर्गिक भिंत आहे. दर्शनी भिंतीत अनेक देवदेवतांची शिल्पे कोरलेली आहेत. गर्भगृहावर द्राविड पद्धतीचे तीन मजली शिखर आहे. गर्भगृहापुढे अंतराळ व त्यापुढे सभामंडप आहे. गोपुर, नंदीमंडप, मुख्य मंदिर या वास्तू दुमजली आहेत. गाभाऱ्याभोवती प्रदक्षिणामार्ग व पाच उपमंदिरे आहेत. एका भागातून दुसऱ्या भागात जाण्यासाठी पूल आहेत. या सर्वावर आतून व बाहेरून शिल्पे कोरलेली आहेत.

**शिल्पकला :** मंदिराच्या सर्व भागांच्या बाहेरील बाजूंना शिल्पाकृती कोरलेल्या आहेत. चौथाऱ्यावर सिंह व हत्ती यांच्या शिल्पांची रांग असून त्यांनी

आपल्या पाठीवर हे संपूर्ण मंदिर तोलून धरले आहे असे वाटते. मुख्य मंदिरावर व सभोवती शिल्पे आढळतात. ती शिवमहात्म्य दर्शवणाऱ्या कथांची व रामायण-महाभारत प्रसंगांवर आधारित आहेत. सर्व उत्थित शिल्पे प्रचंड आहेत. 'रावण कैलास पर्वत हलवतो' हे अत्यंत सुंदर व नाट्यमय शिल्प आहे. मध्यभागी कैलास पर्वत आहे. त्यावर शिवपार्वती बसलेले आहेत. सर्व पर्वत हलल्यामुळे भ्यालेली पार्वती शंकराचा बाहू पकडून व पाय एका बाजूस मुडपून बसली आहे. अत्यंत भयभीत झालेली एक सेविका मागील अंधकारमय भागात पळत सुटलेली आहे असे दिसते. खालील गुहेत रावण अडकला आहे. शक्तिमान शिव एक पाय जमिनीवर सोडून शांतपणे आसनावर बसलेले आहेत. रावण आपल्या वीस हातांनी पर्वत उचलण्याचा प्रयत्न करित आहे. शंकराच्या दाबलेल्या पायाच्या अंगठ्यामुळे रावण स्वतःला सावरण्याचा प्रयत्न करित आहे, असे दृश्य कोरलेले आहे. या शिल्पात अवकाश विभाजन, रचना व छाया-प्रकाश यांचा सुंदर मेळ दिसून येतो.

या शिवाय सरिता मंदिर, गंगावतरण, त्रिपुरांतक शिव, रावण-जटायु युद्ध, शिव पार्वती विवाह, गरुडवाहन विष्णु, अर्धनारी नटेश्वर, महिषासुरमर्दिनी ही शिल्पे विशेष प्रसिद्ध आहेत. या मंदिराच्या काही गुहातील भिंतीवर व छतांवर अजंठा शैलीतील चित्राप्रमाणेच चित्रे रंगवली होती. काही गुहांतून भित्तिचित्रांचे थोडे अवशेषही आढळतात.

**मीनाक्षी मंदिर - मदुराई :**



**मीनाक्षी मंदिर**

**स्थळ :** मदुराई (तामिळनाडू)

**कालखंड :** १७ वे शतक

**राजवंश :** नायक वंश

**माध्यम :** पाषाण.

**वैशिष्ट्ये :** मदुरा हे नायक वंशाचे राजधानीचे शहर होते. यांच्या काळात निर्माण झालेल्या मंदिरात मदुराई येथील मीनाक्षी मंदिर विशेष प्रसिद्ध आहे. या मंदिराचे महत्त्वाचे वैशिष्ट्य म्हणजे विस्तृत प्राकार होय. द्राविड मंदिराचे सर्व वास्तुविशेष येथे आढळतात. दक्षिणेकडील गोपुर तिरुमल नायक याने बांधलेले आहे. मदुराईची देवता मीनाक्षी असून तिचे हे भव्य मंदिर आहे. या मंदिराने १४ एकर जागा व्यापलेली आहे. चारही दिशांना उंच तट असून तटाची उंची २५ फुट आहे. चारही दिशांना दरवाजे आहेत. तटावर २७ लहानमोठी गोपुरे आहेत. सर्वात उंच गोपुर दक्षिणेला आहे. पश्चिमेकडील गोपुरे सर्वात सुंदर आहेत. 'सहस्रमंडपा' या नावाने प्रसिद्ध असलेल्या मंडपाला ८२५ स्तंभ आहे. पुदुमंडपातील कलाकुसर अप्रतिम आहे. यात नटराजाची मूर्ती व स्वरस्तंभही आहे त्यावर नाद केल्यास सात स्वर ऐकू येतात. सर्व सभामंडपात हा मंडप तिरुमल नायकाने बांधला. देवदेवतांच्या, घोडेस्वारांच्या ८ ते १० फुट उंचीच्या अनेक मूर्ती, संतांच्या, आचार्यांच्या सुबक मूर्ती कोरलेल्या आहेत.

या मंदिराला मंदिर-नगरी म्हणावे लागेल. अनेक सभामंडप, स्तंभयुक्त ओवऱ्या, स्नानासाठी तलाव, पूजेअर्चेसाठी लागणारे साहित्यांची दुकाने यामुळे आत एक नगरी वसल्यासारखे जाणवते.

या मंदिराची गोपुरे विशेष लक्षणीय आहेत. आयताकृती पायांवर उभारलेल्या या गोपुरांच्या बाजू किंचित अंतर्वक्र असून वर अर्धदंड गोलाकृती गजपृष्ठाकार आहेत. पायापासून वरपर्यंत असंख्य देवतामूर्तीनी ती अलंकृत केलेली आहेत. मूर्ती स्टक्को

प्लॅस्टरच्या बनवलेल्या आहेत व त्या भडक रंगात रंगवलेल्या आहेत.

मूर्ती विज्ञानाच्या दृष्टीने त्या महत्त्वपूर्ण असल्या तरी कलात्मकतेच्या दृष्टीने त्या सरस नाहीत. या मंदिरातील सर्वच गोष्टी अवाढव्य आढळतात. त्यातील स्तंभांची एकूण संख्या दोन हजारापेक्षा अधिक आहे. येथील स्तंभयुक्त ओवऱ्या असलेले तलाव हा एक नावीन्यपूर्ण घटक आहे.

**बृहदेश्वर मंदिर (राजराजेश्वर मंदिर) – तंजावर :**



**बृहदेश्वर मंदिर (राजराजेश्वर मंदिर)**

**स्थळ :** तंजावर

**कालखंड :** इ.स. ९८५-१०१८

**राजवंश :** चोल सम्राट राजराज

**शैली :** द्राविड शैली

**माध्यम :** पाषाण

**वैशिष्ट्ये :** सुप्रसिद्ध चोल सम्राट राजराज हा शिवभक्त होता व त्याने हे मंदिर इ.स. १०० च्या सुमारास बांधले. राजराज या सम्राटाच्या नावावरून राजराजेश्वर मंदिर असेही नाव या मंदिरास पडले.

या मंदिराची उंची ५४ मीटर (१०८ फुट) व त्याच्या उत्तुंग शिखरासह एकूण उंची ५७ मीटर (१९० फुट) आहे. या मंदिराचे गर्भगृह चौरस आकाराचे व ५० फुट

उंचीचे असून त्यावर मुख्य शिखराची उभारणी केली आहे. द्राविड पद्धतीच्या या शिखराला १३ भूमी आहेत ते वर निमुळते होत गेले आहे. शिखराच्या स्तूपिकेच्या खालील भाग पायाच्या रुंदीच्या फक्त एकतृतियांश एवढाच आहे. एकूण शिखराची रचना अत्यंत प्रमाणबद्ध आहे.

स्तूपिका एकाच प्रचंड दगडात घडवलेली असून तिचे वजन ८० टन आहे. ही प्रचंड स्तूपिका जवळजवळ २०० फुट उंचीवर बसवण्यासाठी त्या काळी यांत्रिक साधने उपलब्ध नव्हती. इजिप्तमधील पिरॅमिड बांधताना ज्या भरीव पद्धतीचा उपयोग केला गेला होता, त्याच पद्धतीने तेवढ्या उंचीपर्यंत मातीचा उतरता ४ मैल लांबीचा भराव निर्माण करण्यात आला. त्या भरावावरून स्तूपिका ओढून आणून योग्य जागी बसवण्यात आली व नंतर भराव काढून टाकण्यात आला.

या मंदिराच्या भव्य प्रमाणापेक्षाही त्याचा कलात्मक परिणाम अधिक महत्त्वाचा आहे. एवढेच त्याचे वैशिष्ट्ये नसून त्याची रचनाही अत्यंत सुंदर व प्रमाणबद्ध आहे.

घुमटाकार स्तूपिकेच्या चारही बाजूस चैत्य आकारच्या कमानी, त्यावर नागांची नक्षी आणि कीर्तीमुख आहेत. कीर्तीमुखाच्या आकृती शिखरावर व पायावर अनेक ठिकाणी पुनरावृत्त झालेल्या आहेत. त्याच्या तेराही मजल्यांवर वरील स्तूपिकेचा आकार लहान प्रमाणात पुनः पुनः उपयोजिलेला दिसतो.

पायाच्या चबुतऱ्यावरील दोन आडव्या पट्ट्यात कोनाड्यांमध्ये देवदेवतांच्या सर्वतोरचित मूर्ती बसवलेल्या आहेत. या दोन पट्ट्यांच्या खाली सिंहांची तोंडे अपूर्ण अवस्थेत कोरलेली आहेत. त्या खाली एका रुंद पट्टीत राजराजाचा शिलालेख कोरलेला आहे. हे मंदिर द्राविड शैलीच्या हिंदू मंदिराचे एक सर्वोत्कृष्ट उदाहरण मानले जाते.

## वासर (वेसर) शैली

नागर आणि द्राविड परंपरांचा संगम असलेली वासर प्रकारची मंदिरे कर्नाटक राज्यात हळेबीड, बेलूर, सोमानाथपूर या ठिकाणी आहेत. होयसाळ राजवंशांच्या आमदानीत बरीच मंदिरे बांधण्यात आली. उत्तरेकडील आणि दक्षिणेकडील मंदिरशैलींची काही वैशिष्ट्ये त्यांत आढळतात. शिवाय त्यांच्या स्थापत्यविषयक काही वैशिष्ट्यांमुळे ती इतर भारतीय मंदिरांपेक्षा वेगळी भासतात.

या शैलीचा विकास नागर व द्राविड या दोन शैलींच्या पूर्ण विकासानंतर त्यांच्या मिश्रणातून झाला आहे, म्हणून या पद्धतीला शिल्पशास्त्रात 'मिश्रक' असेही दुसरे नाव आढळते.

### वासर शैलीची वैशिष्ट्ये

- या शैलीत विमान व मंडप असे दोनच प्रमुख भाग असतात.
  - विमानाचे शिखर चौरस असून क्रमाने निमुळते होत जाणाऱ्या एकावर एक मजल्यांनी चढत गेलेले असते. त्यावर शेवटी गजपृष्ठाकार किंवा कळस असतो. मंडप अनेक स्तंभांवर आधारलेला असून त्यावर सपाट छप्पर असते.
  - प्रारंभीच्या काळात या शैलीच्या वर्तुळाकृती व लंबवर्तुळाकृती देवालयांची निर्मिती झाली.
  - अनेक मंदिरात मंडपाच्या पुढे दुसरा एक मोकळा मंडप असतो.
  - प्रदक्षिणामार्गाच्या भिंतीत आतल्या अंगाने ओवऱ्या नसतात.
  - मंडपाची लांबी-रुंदी गाभाऱ्याच्या लांबी-रुंदीपेक्षा मोठी असते.
- भिंतीची रचना नागर शैलीप्रमाणे रथाकार करून द्राविड शैलीप्रमाणे त्यात अधूनमधून स्तंभ उभारलेले असतात.

- मध्यभागी मंडप व त्याला लागून दोन किंवा अधिक मंदिरे किंवा गर्भगृहे बांधणे हे वासर (वेसर) शैलीचे आणखी एक वैशिष्ट्य आहे.
- वासर (वेसर) शैलीचा एक महत्त्वाचा विशेष म्हणजे त्या मंदिरांची रचना बहुकोनाकृती अर्थात ताराकृती जोत्यावर केलेली असते. अशा प्रकारची ताराकृती मंदिरे होयसाळांच्या राजवटीत उभारली गेली.

### केशव मंदिर-सोमनाथपूर :



#### केशव मंदिर

**कालखंड :** इ.स. १२६८

**शैली :** वासर

**राजवंश :** होयसाळ

**स्थळ :** सोमनाथपूर

**माध्यम :** पाषाण

**वैशिष्ट्ये :** सोमनाथपूर हे क्षेत्रस्थान म्हैसूरपासून ३८ कि.मी अंतरावर असून तेथे होयसाळ शैलीचे एक केशव मंदिर आहे. वासर पद्धतीत बांधलेले हे मंदिर हळेबीडच्या होयसाळेश्वर मंदिरापेक्षा लहान असले तरी होयसाळ शैलीचे सर्वात सुंदर व सर्वांगपरिपूर्ण बांधणीचे उदाहरण म्हणून शिल्पशास्त्रज्ञांनी गौरवले आहे. या मंदिराचे बांधकाम होयसाळाचा सेनापती सोमनाथ यांनी केले.

या मंदिराचा आकार सप्तकोनी ताऱ्यासारखा असून

त्यात एकूण तीन गर्भगृहे आहेत. त्यांना मधोमध जोडणारा व मोठे स्तंभ असलेला एक भव्य सभामंडप आहे. संपूर्ण मंदिर मध्यम उंचीच्या एका विशाल चौथऱ्यावर उभे आहे. त्या तीन गर्भगृहात विष्णूच्या भिन्न रूपातील तीन मूर्ती आहेत.

मंदिराभोवती प्रांगणात ६४ लहान मंदिरे आहेत. मंदिराच्या पूर्वेला एक सुंदर प्रवेशमार्ग आहे. या मंदिराचा चबुतरा उंच असून दगडी बारीक जाळीदार पडद्याचे काम असलेल्या खिडक्या, घासून अगदी गुळगुळीत केलेले स्तंभ आणि या सर्वांवरील कुशलपणे केलेले कोरीव अलंकरण ही या मंदिराची वैशिष्ट्ये आहेत.

उत्तरेतील मंदिरात आढळणारी, मुख्य शिखरापर्यंत क्रमाक्रमाने उंच होत जाणारी शिखरे येथे दिसत नाहीत. येथील शिखरांवरील गच्चीसारख्या आडव्या जाणाऱ्या भागामुळे सर्व शिखरांत आडव्या रेषांना प्राधान्य आले आहे. ही शिखरे म्हणजे उत्तरेतील व दक्षिणेतील शिखरांच्यामधील स्थिती आहे.

### होयसाळेश्वर मंदिर - हळेबीड :



#### होयसाळेश्वर मंदिर

**कालखंड :** इ.स. ११२१

**शैली :** वासर

**राजवंश :** होयसाळ

**स्थळ :** हळेबीड

**माध्यम :** क्लोराइट शिस्ट दगड

**वैशिष्ट्ये :** होयसाळेश्वर मंदिर हे चालुक्य – होयसाळ शिल्पशैलीचे एक सर्वोत्कृष्ट उदाहरण मानले जाते.

या मंदिराचे खास वैशिष्ट्य म्हणजे अक्षरशः वरच्या टोकापासून खालपर्यंत कोरलेले तेथील अलंकारिक शिल्प होय. या मंदिराचे बांधकाम क्लोराइट शिस्त दगडात केलेले आहे. वालुकाश्म किंवा काळा फत्तर यापेक्षा हा दगड सूक्ष्म कोरीव कामाला अतिशय उपयुक्त असल्याने वापरला गेला. खाणीतून काढताना तो मऊ असतो, पण नंतर हवा लागून तो काही काळाने अतिशय कठीण बनतो. त्यामुळे या दगडाच्या वैशिष्ट्यामुळे कोरीव कामाची इतकी भरमार आहे की, त्याचे वर्णन करणे अशक्य आहे.

महाकाव्यातील कथांचे चित्रण व देवादिकांच्या मूर्ती हे या कोरीव शिल्पांचे विषय आहेत त्यांतील आकृतींची घडण मात्र शास्त्रात दिलेल्या लक्षणांनुसार केलेली आहे.

या मंदिरातील पायाच्या चबुतऱ्यावरील शिल्पनिर्मिती एका ठरावीक संकेतानुसार केलेली दिसते, सर्वात खालच्या शिल्पपट्टीत असंख्य हत्ती एकामागून एक ओळीने चाललेले दाखवले आहेत. त्यावरील पट्टीत विविध अवस्थांमधील सिंहाच्या आकृती आहेत व त्या पराक्रमाच्या द्योतक आहेत. त्यांच्यावर वेग दर्शवणाऱ्या घोडेस्वारांच्या कोरलेल्या रांगा आहेत. मूळात चंदनाच्या लाकडावर किंवा हस्तिदंतावर कोरलेल्या नाजूक व लहान शिल्पांच्या फार मोठ्या प्रमाणावर केलेल्या या प्रतिकृतीच आहेत. या कोरीव कामातील कौशल्य अजोड आहे. हे तर खरेच, पण हेही लक्षात ठेवले पाहिजे की अतिरेकी अलंकारिकता कलेची उतरती कला सूचित करते. परंतु आत्यंतिक कोरीव काम मंदिराच्या एकूण रचनात्मक रूपाला कोणत्याही प्रकारे बाधा आणत नाही हे मान्य करावयास हवे.

या मंदिराला एक विस्तृत संपूर्ण दगडी चौथरा असून

त्याचा आकार तारकाकृती आहे. एकाच मंदिरात दोन गर्भगृहे हे याचे वैशिष्ट्य होय, म्हणजेच हे जुळे देऊळ आहे. एका गाभाऱ्यात होयसाळेश्वर तर दुसऱ्या गाभाऱ्यात शांतलेश्वर विराजमान आहेत. दोन्ही शिवलिंगेच आहेत. मंदिराला चार प्रवेशद्वारे आहेत. येथील द्वारपालांच्या मूर्ती फारच प्रेक्षणीय आहेत. त्यांचे कोरीव काम सूक्ष्म व नाजूक असून ते चतुर्भुज दर्शवले आहेत. दोन्ही मंदिराच्या समोरील मंडपात एकेक भव्य नंदी आहे. त्यापैकी एकाची उंची ८ फुट, तर दुसऱ्याची सुमारे १२ फुट आहे. मंदिराचा संपूर्ण बाह्य भाग लहान मोठ्या सुबक मूर्तींनी भरलेला आहे. मंदिराच्या चौथऱ्यावर मेखल्यासारख्या पट्ट्या आहेत. त्यांच्या अलंकरणातही एक प्रकारची अर्थपूर्ण सुव्यवस्था दिसते.

### प्रसिद्ध शिल्प

उमामहेश्वर, श्रीकृष्ण, अर्जुनाचा मत्स्यवेध, वीणाधारी सरस्वती, ऐरावतावरील इंद्र आणि इंद्राणी, गजचर्मावर नृत्य करणारा शिव इत्यादी शिल्पे विलक्षण प्रभावी आहेत. शिवाय त्यात रामायणातील आणि कृष्णचरित्रातील अनेक प्रसंग प्रभावीपणे शिल्पांकित केलेले आहेत.

### चन्नकेशव मंदिर – बेलूर :



**चन्नकेशव मंदिर**

**कालखंड :** इ.स.१११६

**राजवंश :** होयसाळ

**शैली :** वासर

**माध्यम :** पाषाण

**वैशिष्ट्ये :** बेलूर हे प्राचीन शहर बेंगलोरपासून १२७ मैलावर व हळेबीडपासून ८-१० मैलावर आहे. काही काळ ही होयसाळांची तात्पुरती राजधानीही होती. इ.स. १११६ च्या सुमारास चोल राजाचा पराभव केला व त्या विजयाचे स्मारक म्हणून त्याने तेथे विजय नारायण किंवा चन्नकेशव मंदिर बांधले. तेथील शिलालेखावरून विष्णुवर्धनाने इ.स.१११७ मध्ये केशव स्वामींच्या मूर्तीची प्राणप्रतिष्ठा केली असे दिसून येते.

हे मंदिर होयसाळ शिल्पशैलीचे एक उत्कृष्ट उदाहरण मानले जाते. त्याची लांबी १७८ फुट व उंची १५६ फुट असून ते एका दगडी चबुतऱ्यावर बांधले आहे. या मंदिराचे गर्भगृह तारकाकृती आहे व त्याच्या समोर एक भव्य सभामंडप आहे. त्या मंडपात असंख्य स्तंभ व पाषाणाचे जाळीदार पडदे आहेत. त्यावर व छतावर विपुल नक्षीकाम आहे. मध्यवर्ती चार स्तंभावरील नर्तिकांची शिल्पे विशेष प्रेक्षणीय आहेत.

मंदिराचे छत अष्टकोनी असून त्यावर १० फुट व्यासाचा व ६ फुट उंचीचा घुमट आहे. त्याच्या मध्यभागी हिरण्यकश्यपूला मारणाऱ्या नृसिंहाचे एक भव्य शिल्प कोरलेले आहे. गर्भगृहात ५-६ फुट उंचीची विष्णूची सुरेख मूर्ती आहे व तिच्या दोन्ही बाजूस भूदेवी व श्रीदेवी यांच्या मूर्ती आहेत.

या मंदिरास विमान नाही व भिंती खालपासून वरपर्यंत सरळ आहेत. त्यांवर खूप नक्षीकाम केलेले आहे. याच्या सभामंडपास तीन दरवाजे आहेत. चबुतरा व भिंती यावर नाना प्रकारच्या मूर्ती व आकृत्या कोरलेल्या आहेत. चौथऱ्याच्या तळाशी गजपट्टीवर कीर्तीमुखे, त्यावर वेलबुट्टी आणि नंतर पौराणिक प्रसंग अशी शिल्पांची योजना आहे.

### मदनिका (Bracket Figures) –

सभामंडपातील ४२ स्तंभांवर छताला लागून किंचित तिरकस अशा सुरेख मूर्ती आहेत; त्यांना 'मदनिका' असे म्हणतात. त्या अगदी सजीव वाटतात.

अतिशय कमनीय, आकृतीचे सौंदर्य, कलेचा नजूकपणा व कोरीव कामाची सफाई या दृष्टींनी त्या अप्रतिम आहेत. दर्पणहस्ता, धनुर्धारिणी, नर्तिका, डमरूधारिणी इत्यादी मूर्ती विशेष आकर्षक आहेत. सर्वच मदनिका वेगवेगळ्या उद्योगांत गर्क असलेल्या व भावपूर्ण आहेत.

यांखेरीज रामायण, महाभारत व पुराणे यातील कित्येक प्रसंगावर कोरलेली अतिशय सुंदर शिल्पे जागोजागी दिसतात. नाजूक, रम्य व विपुल नक्षी आणि असंख्य सुंदर मूर्ती यामुळे हे मंदिर विलक्षण आकर्षक झाले आहे. मंदिराच्या प्रांगणात २० लहानमोठी मंदिरे आहेत व सभोवती एक विशाल दगडी प्राकारही आहे.

### हेमाडपंती स्थापत्यशैली

भारतीय स्थापत्यशैलींपैकी एक प्रमुख शैली म्हणून या शैलीचा उल्लेख केला जातो. मध्ययुगीन काळात प्रचलित असलेली ही शैली. या शैलीस 'हेमाडपंती' असे संबोधले जाते. हे नाव यादव काळातील हेमाद्री उर्फ हेमाडपंत हा यादव राजा महादेव याचा श्रीकरणधिप आणि नंतर यादव राजा रामदेवराव यांच्या पदरी मंत्री होते, त्यावरून रूढ झाले आहे. हेमाडपंताने अनेक मंदिरे बांधली आणि मंदिरबांधणीस प्रोत्साहन दिले. हिंदू धर्माच्या प्रचार-प्रसारार्थ त्याने सुमारे तीनशे मंदिर बांधली असावीत.

हेमाडपंती मंदिरांत चुना किंवा तत्सम कुठल्याही प्रकारच्या जोडकामाच्या साहित्याशिवाय केवळ दगडच एकमेकांत अडकवून एकमेकांत घट्ट बसवले जात. दगडांना कोनातून कापून त्यांनाच खुंट्या आणि खाचा पाडून ते एकमेकांत बसू शकतील अशी रचना मंदिराच्या पायापासून ते शिखरापर्यंत एकात एक दगड गुंतवून केली जाई. दगड एकमेकांत गुंतवले गेल्याने त्यांच्यात एकसंघपणा येऊन मंदिरे जास्त टिकाऊ बनतात.

या मंदिरांचा गाभारा व सभामंडपाला अनेक अलंकृत खांब असून खांबावर व छतावर पौराणिक प्रसंगाची चित्रे कोरलेली असतात. या मंदिरांचे शिखर



कार्तिकेय आणि अष्टदिक्पालांच्या त्यांच्या वाहनांसह शिल्पाकृती कोरलेल्या आहेत. या बारा स्तंभाच्या मागे त्याहून कमी रुंदीचे नऊ खांब आहेत. मंदिरात एकूण १०८ स्तंभ आहेत आणि पूर्ण मंदिर ९६ हत्तींच्या पाठीवर तोलले आहे. सभामंडपाच्या दोन्ही बाजूंना गवाक्ष आहेत. प्रवेशमार्गाशी दोन्ही बाजूंना द्वारपालांच्या मूर्ती आहेत. सभामंडपात जाणाऱ्या मार्गावर दरवाजाच्या दोन्ही बाजूंना नक्षीदार दगडी जाळ्या आहेत. मंदिरात ठिकठिकाणी रामायण आणि महाभारतावर आधारित शिल्पे कोरलेली आहेत.

मंदिराच्या बाहेरील बाजूस संपुर्ण प्रदक्षिणा मार्गावर विविध भावनांचे प्रदर्शन करणारी पूर्णाकृती आखीव रेखीव मानवशिल्पे आहेत. मंदिराच्या पायाजवळ हत्तीची शिल्पे आहेत. सभामंडपाच्या दक्षिण दरवाजाबाहेर एक पुरातन शिलालेख आहे. या मंदिरातील सुरसुंदरी शिल्प विशेष प्रसिद्ध आहेत.

आदिलशाही राजवटीत त्याचा एक सरदार खैदर खानानं मंदिराची तोडफोड केली. त्यामुळे या गावाचे नाव खिद्रापूर पडले असावे असे म्हटले जाते. या मंदिराबद्दल एक आख्यायिका सांगितली जाते. दक्षकन्या सतीच्या मृत्यूनंतर भगवान महादेव अतिशय संतापले होते. अशा कोपलेल्या अवस्थेत ते खिद्रापूरला येऊन राहिले. त्यांची समजूत काढण्यासाठी विष्णूने पुढाकार घेतला. कोपलेले महादेव म्हणून या स्थानाचे नाव पडले 'कोपेश्वर'. मंदिराच्या गर्भगृहात दोन शाळुंका आहेत. त्यापैकी एक कोपेश्वर आणि दुसरी थोडी अधिक उंचावर असलेला धोपेश्वर म्हणजे विष्णू. या मंदिराचे वैशिष्ट्य म्हणजे प्रत्येक महादेवाच्या मंदिरासमोर असतो तसा येथे नंदी नाही.

भारतीय पुरातत्त्व विभागाने २ जानेवारी १९५४ मध्ये हे राष्ट्रीय संरक्षित स्थान म्हणून घोषित केले.

### शिव मंदिर - अंबरनाथ :

**स्थळ :** अंबरनाथ

**कालखंड :** ११ वे शतक

**राजवंश :** शिलाहार घराणे



### शिव मंदिर - अंबरनाथ

**शैली :** हेमाडपंती, भूमीज शैली

**माध्यम :** काळा दगड

**वैशिष्ट्ये :** हे महाराष्ट्रातील भूमीज शैलीचे सर्वात प्राचीन मंदिर आहे. शिलाहार राजघराण्यातील माम्वाणी राजाच्या काळात इ.स. १०६० मध्ये हे मंदिर पूर्ण झाल्याचा उल्लेख मंदिरावरील शिलालेखावर आढळतो. सांस्कृतिक वारसा म्हणून जगातील ज्या २१८ कलासंपन्न वास्तू युनेस्कोने जाहीर केल्या, त्यामध्ये महाराष्ट्रातील या मंदिराचा समावेश आहे.

उत्तर कोकणावर राज्य करणाऱ्या शिलाहार घराण्यातील छित्तराजाने १०२२ ते ३५ या काळात हे शिवालय उभारण्यास प्रारंभ केला. इ.स. १०६०-६१ मध्ये छित्तराजाच्या धाकट्या भावाच्या माम्वाणी (मांबाणी) राजाच्या काळात या मंदिराचे बांधकाम पूर्ण झाले.

हे मंदिर शिल्पजडित आहे. अंतराल, सभामंडप व मंडपातील स्तंभ यांवर विविध देवदेवतांची शिल्पे साकारली आहे. मंदिराभोवतालची भिंत आणि समोरचा नंदीमंडप कालौघात नष्ट झाले असले तरी मूळ मंदिर मात्र अजून शाबूत आहे. सध्या असलेले मंदिर दोनच भागात आहे. गर्भगृह आणि सभामंडप. गर्भगृह हे सभामंडपापेक्षा थोडे खोलगट जागी आहे. गाभाऱ्याच्या दरवाज्यावर गणेशपट्टी आहे. या गणेशपट्टीच्या वरच्या भागात शिव, सिंह, हत्ती यांच्या सुरेख आकृत्या कोरलेल्या आहेत. सभामंडप सर्व बाजूंनी बंद आहे. मंडपाच्या मध्यभागी चार खांबांवर आधारलेले एक

घुमटाकृती छत आहे. या घुमटाच्या मध्यभागी झुंबर आहे. या घुमटाची रचना पाण्यात दगड फेकला की वलये उठावीत अशी एकामागोमाग एक अशी असंख्य वर्तुळे कोरली आहेत. मंडपाच्या खांबावर अत्यंत कोरीव अशा मूर्ती आहेत. या भिंतीवर एकूण ७० प्रतिमा कोरल्या आहेत. शंकर पार्वतीची विविध मुद्रांमधील या मूर्ती अत्यंत कोरीव आहेत. या मंदिरातील 'त्रिमुखी' मूर्तीही प्रसिद्ध आहे.

गाभान्यात शिवलिंगाऐवजी एक उंचवटा आहे. यालाच स्वयंभू शिवलिंग मानून त्याची पूजा केली जाते. मंदिराच्या स्तंभावर शिव पार्वती, विष्णू, महिषासूरमर्दिनी यांच्या मूर्ती कोरलेल्या आहेत आणि प्रत्येक मूर्तीवर तेवढेच सुंदर नक्षी केलेले तोरण आहे. येथे एक प्राचीन शिलालेखही मिळाला आहे. हेमाडपंती शैलीतील उत्कृष्ट वास्तुकलेचा हा नमुना आहे.

### नागनाथ मंदिर :



नागनाथ मंदिर

**स्थळ :** औंढा (नागनाथ) जि. हिंगोली (महाराष्ट्र)

**माध्यम :** वालुकाश्म

नागनाथ मंदिर हे भारतातील १२ ज्योतिर्लिंगांपैकी आठवे ज्योतिर्लिंग असून महाराष्ट्रामध्ये हिंगोली जिल्ह्यातील औंढा या तालुक्याच्या ठिकाणी हिंगोलीपासून दक्षिणेस २४ कि. मी. अंतरावर आहे.

सदर मंदिर हे मराठवाड्यातील देवालय चक्रवर्ती म्हणून ओळखले जाते.

नागनाथाचे मंदिर एका विस्तीर्ण (२८९ × १९० फुट) आवारात असून मंदिराभोवती तट आहे व चार प्रवेशद्वारे आहेत. या मंदिराच्या प्राकारात इतर लहान मंदिरे, व आग्नेय कोपऱ्यात बारव (विहिर) असून त्यास सासू- सुनेची बारव असेही म्हणतात.

प्राचीन स्थापत्यशास्त्र व शिल्पशास्त्राचा उत्कृष्ट नमुना म्हणून या भव्य मंदिराचा उल्लेख करता येतो.

**विधान :** हे मंदिर पंचांग पद्धतीचे आहे. त्याचे विधान बहुकोनाकृती असून ते गर्भगृहाच्या बाह्य चौकोन स्वअक्षावर फिरवून निर्माण होणाऱ्या चौकोनांनी बनलेले आहे.

या मंदिरात गर्भगृह, अंतराळ. मंडप, मुखमंडप व दोन अर्धमंडप आणि मंदिरासमोर नंतरच्या काळात बांधलेला नंदीमंडप एवढे घटक आहेत. उत्तरेकडील तटाचे प्रवेशद्वार हे मुख्य प्रवेशद्वार होय.

**अधिष्ठान :** गर्भगृह व सभामंडपाला उत्कृष्ट अधिष्ठान असून जमिनीपासून अनुक्रमे खुर, पद्म, कणी, अर्धस्फुट, कपोत, कीर्तीमुख, गजथर, अश्वथर व नरथर आहेत. यातील नर थरामध्ये कृष्णलीला, युद्धदृश्य, मानवी जीवनातील प्रसंग कोरलेले असून रामायन-महाभारतातील युद्ध प्रसंगही कोरलेली आढळतात.

**गर्भगृह :** गर्भगृह दोन मजल्याचे आहे. वरचा मजला हा मुख्य मंडपाच्या समपातळीत असून या मजल्यावरील रचना मराठा शैलीची आहे. या मजल्यावरील पूर्वेकडे भिंतीजवळ विष्णूची मूर्ती आहे. १९७३ मध्ये जवळच्या एका तलावातील गाळ काढण्याचे काम चालू असताना ती सापडली. ही मूर्ती शिल्पकलेचा एक उत्कृष्ट नमुना आहे.

गर्भगृहाच्या दक्षिणेकडील भिंतीजवळ तळातल्या गाभान्याकडे जाण्यासाठी भिंतीलगत पायऱ्या आहेत. तळगर्भगृहाच्या आकार मध्यभागी शिवलिंग आहे.

अशा प्रकारच्या गाभान्याची रचना अंबरनाथ

येथील शिलाहारकालीन (११ वे शतक) शिवालयात आहे.

**द्वार :** गाभाऱ्याचे प्रवेशद्वार त्याच्या सौंदर्यामुळे विशेष उल्लेखनीय आहे. त्याची चौकट सहा शाखांत विभागलेली आहे.

**अंतराळ :** गर्भगृहासमोर अंतराळ असून ते मंडपाचाच भाग असल्यासारखे वाटते, कारण बाजूच्या प्रवेशांच्या दिशांना अशीच रचना आहे.

**मंडप :** आतल्या रचनेमुळे सभामंडप चांदणीच्या आकारासारखा वाटतो. मध्यभागी चंद्रशिळेवरचे शोभिवंत छत आठ खांबांवर तोलून धरले आहे. प्रत्यक्ष सभा मंडप वीस खांबांवर आधारलेला आहे.

**मुखमंडप :** मंडपासमोर दोन पूर्ण स्तंभ व दोन अर्धस्तंभ यावर आधारित उघडा मंडप आहे. मंडपाच्या अधिष्ठान स्तरामध्ये भव्य हत्ती शिल्पे आहेत. मुखमंडपातील स्तंभमंडपाच्या मुख्य स्तंभासारखेच विष्णुकांत प्रकारचे आहेत.

**अर्धमंडप :** मंडपाच्या उत्तर आणि दक्षिण बाजूस दोन अर्ध मंडप असून त्याची रचना व आकार मुखमंडपासारखाच आहे.

**शिल्पांकन :** देवळाच्या बाहेरील भिंतीवर अनेक देवता कोरलेल्या आहेत. त्यांचे एकावर एक असे दोन पट्टे आढळून येतात. ब्रह्मा, विष्णू, महेश आणि अष्टदिक्पाल ह्यांच्या बरोबरच भगवान शंकराच्या रौद्र व सौम्य प्रतिमा कोरल्या आहेत. गर्भगृहाच्या बाह्य अंगावर शिवाच्या पाच रूपांपैकी महत्त्वाची तीन रूपे उत्तरेला वामदेव, पूर्वेला तत्पुरुष आणि दक्षिणेला शिवमूर्ती अशा सुंदर देवकोष्ठात प्रस्थापित केल्या आहेत. एवढ्या मोठ्या आकारातील मूर्ती महाराष्ट्रातील कोणत्याही मंदिरात बघावयास मिळत नाही हे या मंदिराचे वैशिष्ट्यच म्हणावे लागेल.

शिल्पांकनाच्या बाबतीत हे मंदिर समृद्ध असून या मंदिरावर सुमारे ४०० पेक्षा अधिक मुख्य शिल्पे असून हजारोंच्या संख्येने लघुशिल्पे आहेत. एवढी शिल्पसमृद्धी मराठवाड्यातील अन्य एकाही मंदिरात आढळत नाही. या शिल्पांत केवळ संख्यात्मक अधिक्य नसून गुणात्मकताही दिसून येते. शिवाय शिल्पवैविध्य ही येथे आहे, हे विशेष होय.

या मंदिर रचनेत चालुक्य - होयसाळ शैलीचा प्रभाव जाणवतो. मंदिराची बांधकाम शैली व शिल्प शैलीच्या अवलोकनातून हे मंदिर ११ व्या शतकातले असावे, असे वाटते.

### उपक्रम :

सिद्धेश्वर मंदिर (होटल), नांदेड या हेमाडपंती मंदिरांची माहिती मिळवा.



## २. हिंदू- इस्लामी व मोगल वास्तुशैली

बाराव्या शतकाच्या अखेरीस मुस्लीम आक्रमकांनी भारतात मुसलमानी सत्तेचा पाया घातला व दिल्लीत आपली राजधानी स्थापन केली. या परकीय सत्ताधीशांबरोबरच इस्लामी वास्तुकलेतील नवकल्पनांचे लोणही भारतात येऊन पोहोचले. इस्लामी वास्तुकला ही अरबी, सीरियन, बायझंटायन, इराणी व तुर्की कलांच्या प्रभावातून उदयाला आली आहे. दिल्लीचे सुलतान व मोगल सम्राट यांनी उभारलेल्या इमारतींचे तपशीलवार बांधकाम करण्याचे काम स्थानिक कारागिरांकडेच सोपवण्याखेरीज दुसरा मार्गच उपलब्ध नव्हता; त्यामुळे प्रारंभापासूनच या नव्या शैलीवर तुरळक स्वरूपात हिंदू वास्तुकलेचा प्रभाव दिसून येतो. तथापी वास्तुसंकल्पना मात्र निर्विवादपणे इस्लामी शैलीची आहे व ते मूलतः हिंदू कलेहून अगदी भिन्न आहे. भारतात उभारल्या गेलेल्या इस्लामी वास्तूपैकी महत्त्वाच्या बहुतेक इमारती धार्मिक स्वरूपाच्या म्हणजे मशीदी व कबरी आहेत. धर्मनिरपेक्ष वास्तूंत राजप्रासाद व दरबाराची दालने यांचा प्रामुख्याने समावेश होतो.

इस्लामी वास्तुकलेमध्ये तीन प्रमुख शैली अस्तित्वात असलेल्या दिसतात.

१. सुलतान शैली किंवा दिल्ली शैली
२. प्रांतिक शैली
३. मोगल शैली

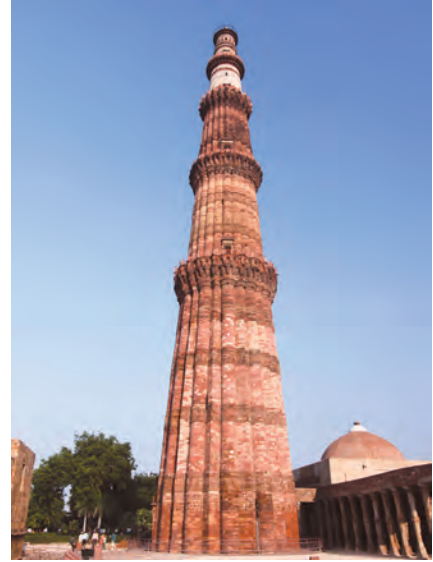
### सुलतान शैली किंवा दिल्ली शैली :

दिल्ली शैली ही प्रथमतः गुलाम सुलतानांच्या कारकिर्दीत १३ ते १६ व्या शतकापर्यंत प्रचलित होती. गुलाम घराण्यातील पहिला राजा कुतुबुद्दीन ऐबक याने दिल्ली हे आपले राजधानीचे शहर केले. इ.स. ११९१ मध्ये कुवत - उल - इस्लाम ही मशीद बांधली या मशीदीच्या प्रार्थनेच्या सभागृहापुढे तीन कमानी व जाळीचा पडदा उभारण्यात आला. प्रत्यक्षात या कमानी

दगडांची कमानदार रांग उभारून तयार झालेल्या नाहीत, तर भिंतीप्रमाणेच दगडांची रांग बसवताना थोडे थोडे दगड पुढे आणून कमानदार आकार निर्माण केलेला आहे. या मशीदीतले बरेचसे नक्षीकाम हिंदू पद्धतीचे आहे.

गुलाम घराण्याच्या वास्तुकलेच्या प्रारंभीच्या काळातील तीनच इमारती आता थोड्या फार प्रमाणात उभ्या आहेत, त्या म्हणजे दिल्लीचा कुतुब मिनार, त्या शेजारची कुवत - उल - इस्लाम ही मशीद आणि अजमेरची 'आढई - दिन - का - झोपडा' या नावाने ओळखली जाणारी मशीद .

### कुतुब मिनार - दिल्ली :



कुतुब मिनार

**स्थळ :** दिल्ली

**कालखंड :** इ.स. ११९१

**राजवंश :** गुलाम घराणे

**शैली :** सुलतान शैली

**माध्यम :** पिवळा वाळूचा दगड, पांढरा संगमरवर

**वैशिष्ट्ये :** सुलतान शैलीतील सर्वात लक्षणीय वास्तू म्हणजे कुतुब मिनार ही होय. कुवत-उल्-

इस्लाम या मशिदीच्या आवारातच कुतुबुद्दीन ऐबकाने इ.स. ११९१ मध्ये पाया घातला. त्याच्या कारकिर्दीत या मिनाराचा फक्त पहिला मजलाच बांधला गेला. त्याचा वारस अलतमुशने त्यावरचे तीन मजले बांधले. या बांधकामाला पंचवीस – तीस वर्षे लागली असावीत. कुवत-उल्-इस्लाम या मशिदीसमोर बांग देण्यासाठी हा मनोर बांधला. पूर्व आणि पश्चिम या दोन्ही दिशांवर परमेश्वरा चे छत्र धरणारी ही वास्तू आहे असे मात्र शिलालेखावर कोरले आहे. फिरोझ तुघलकच्या काळात सर्वात वरचा मजला बांधला गेला. इ.स. १८०३ मध्ये भूकंपामुळे या मिनारावरचा घुमट ढासळला. एका इंग्लिश इंजिनियरने तो बसवण्याचा प्रयत्न केला पण तो विद्रूप दिसल्यामुळे पुढे काढून टाकण्यात आलेला आहे. वरचा भाग तुघलक सुलतान फिरोजशहाने पुन्हा बांधून काढला मात्र तसे करताना तेवढ्याच उंचीत एकाऐवजी त्याने दोन मजले बांधले. या मिनाराचे खालील मजले लालसर पिवळ्या वाळूच्या दगडात बांधलेले आहेत. वरच्या दोन मजल्यांत पांढऱ्या संगमरवराचा वापर करण्यात आलेला आहे. या मिनाराची उंची ७१.४० मीटर आहे. मिनाराचा व्यास तळात १४.८ मीटर व शिखराजवळ तीन मीटर आहे.

मिनाराच्या आतून गोलाकृती जिना असून त्यास ३७९ पायऱ्या आहेत. प्रत्येक मजल्यावर गच्ची आहे व गच्चीत जाण्यास दरवाजे आहे.

वरच्या टोकाकडे निमुळत्या होत जाणाऱ्या या इमारतीत आडव्या आणि उभ्या रेषांचा समतोल मोठ्या कौशल्याने साधलेला आहे. याचे विधान नक्षत्राकृती असल्याने तळमजल्याची भिंत सपाट राहिलेली नाही, तळमजल्यावर हे कंगोरे एकाआड एक कोनाकृती व वर्तुळाकृती आहेत. पहिल्या मजल्यावर ते फक्त वर्तुळाकृती आणि दुसऱ्यावर फक्त कोनाकृती आहेत. तिसऱ्या व चवथ्या मजल्याला कंगोरे नाहीत. प्रत्येक मजल्याच्या गच्चीचा तळाचा भाग कमानींच्या नक्षीने नटवला आहे. याशिवाय त्यांवर कुराणांतील वचने कोरण्यात आलेली आहेत.

निमुळता आकार व उभे कंगोरे यांच्यामुळे भव्यता आणि उंची अधिक प्रमाणात जाणवते. त्याच्या उभ्या कंगोऱ्यामुळे प्रेक्षकांचे लक्ष वर खेचले जाते. या वास्तुशैलीतील कुतुब मिनार हा त्या काळातला अत्यंत भव्य कलाविष्कार होय.

### प्रांतिक शैली :

दिल्ली हे मुसलमानांच्या साम्राज्याचे प्रमुख केंद्र होते. त्यामुळे हळूहळू भारतातील वेगवेगळ्या प्रांतात मुस्लीम अंमल प्रस्थापित झाला. त्यामुळे प्रांतीय वास्तुशैली निर्माण झाल्या. दिल्लीच्या आसपासच्या प्रांतांतून दिल्ली शैलीचा प्रभाव होता. दूरच्या प्रांतांमध्ये तेथील मुस्लीम राज्यकर्त्यांनी भारतीय वास्तुकारांकडून आपल्या वास्तूंची निर्मिती करून घेतली व त्यामुळे त्यावर भारतीय परंपरांचा प्रभाव दिसू लागला. याचप्रमाणे स्थानिक हवामानाप्रमाणे आणि तेथे उपलब्ध असलेल्या साधनसामग्रीनुसार मुसलमानी शैलीत फरक पडला.

अशा तऱ्हेने प्रांताची वैशिष्ट्ये दाखवणाऱ्या एकूण आठ शैली निर्माण झाल्या. १. पंजाब २. बंगाल ३. गुजरात ४. माळवा ५. दक्षिण ६. विजापूर ७. काश्मीर ८. जौनपूर

### पंजाब शैली

सर्वात पहिली प्रांतिक शैली येथे निर्माण झाली. मुलतान आणि लाहोर येथे प्रथमतः मुसलमान शैलीस प्रारंभ झाला. पंचनद्यांच्या या प्रदेशात दगड फारसा उपलब्ध नसल्याने पातळ विटांचा उपयोग बांधकामात दिसून येतो. प्रांतिक पद्धतीचा परिणाम येथील मुसलमानी शैलीत दिसून येतो. मुलतान येथील रूख – इ – आलमची कबर ही उल्लेखनीय वास्तू आहे.

### बंगाली शैली :

पंजाबच्या रूक्ष प्रदेशापेक्षा गंगेच्या खोऱ्यामुळे वनश्रीने नटलेल्या बंगाली प्रदेशात मुसलमानी शैलीने निराळे रूप धारण केले. गंगा आणि महानंदा यांच्या संगमाजवळ असलेल्या मालदा जिल्ह्यात ही शैली

उदयास आली. येथील नद्यांना नित्य पूर येत असल्यामुळे आणि नद्या आपले पात्र बदलत असल्यामुळे टिकाऊ स्वरूपाच्या वास्तू तेथे फारशा उभारल्या गेल्या नाहीत. बांबू व लाकडाचा वापर प्रामुख्याने केलेला आढळतो. त्यामुळे येथील मुसलमानी वास्तुकलेत फारशा वैशिष्ट्यपूर्ण वास्तू सापडत नाहीत. पांडुआ येथील आंदिना मशीद व गौर येथील दाखिला दरवाजा या दोन उल्लेखनीय वास्तू आहेत.

### गुजरात शैली :

भारतातील सर्वोत्कृष्ट लाकूडकामासाठी गुजरात प्रसिद्ध आहे. गुजरातच्या लाकडी कोरीव कामाची बरोबरी भारतातले इतर प्रांत क्वचितच करू शकतील. येथील देवालयांतून अशा लाकूडकामाचा विपुल आविष्कार कैक वर्षे गुजराती कलावंत करत होते. मुसलमानी सत्तेत मुसलमानी वास्तुकला घडवतानाही त्याच तऱ्हेच्या लाकडी कलाकुसरीचा वापर गुजरातमधील मुसलमान इमारतींत झाला. किंबहुना गुजरात शैलीचे ते वैशिष्ट्य ठरले. अहमदाबाद, खंबायत वगैरे ठिकाणच्या मशिदींत हे उल्लेखनीय कौशल्य पहावयास मिळते.

### माळवा शैली :

माळवा शैलीवर दिल्ली शैलीचा परिणाम दिसतो. कारण येथील मुसलमान, इमारती बांधून घेण्यासाठी दिल्लीचेच कलावंत बोलावत होते. प्रवेशद्वारापुढे बांधलेल्या पायऱ्यांची रांग, गच्ची आणि विविधरंगी फरशांचा वापर ही माळवा शैलीची वैशिष्ट्ये होत. धार आणि मंडू येथे अशा तऱ्हेच्या इमारती पहावयास मिळतात.

### दक्षिण शैली :

गुलबर्गा, बिदर आणि गोवळकोंडा येथे निर्माण झालेली शैली ही 'दक्षिण शैली' म्हणून ओळखली जाते. येथील कलेवर प्रामुख्याने पर्शियन कलेचा परिणाम दिसतो. येथील इमारतींवर बसवण्यात आलेले घुमट खूप मोठे असून पूर्ण पर्शियन पद्धतीचे आहेत. कंगोऱ्याचे

मिनार व भव्य कमानी हेही या इमारतीचे वैशिष्ट्ये आहे.

### विजापूर शैली :

विजापूरइतके उत्कृष्ट कलात्मक सौंदर्य कुठल्याच प्रांतिक शैलीत आढळत नाही. ह्याचे कारण येथे राज्य करणाऱ्या आदिलशहाची रसिक वृत्ती. विजापूरच्या परिसरांतच बांधल्या गेलेल्या अनेक इमारती अतिशय कलापूर्ण आहेत. विजापूरचा 'गोल घुमट' भारतातील उत्कृष्ट इमारतींपैकी एक ठरला आहे.

### काश्मीर शैली :

काश्मीरमधील बऱ्याच इमारती लाकडाच्याच बांधल्या जातात. भिंती तसेच खांब लाकडातूनच केले जात, त्यामुळे येथील मुसलमानी मशिदी व थडगी लाकडाचीच बांधली गेली. काश्मीरमध्ये मोगलांनी बांधलेल्या बागा विशेषतः 'शालिमर बाग' प्रेक्षणीय स्थळ आहे. बागांची रचना मुसलमान राजवटीपासूनच प्रथमतः भारतात सुरू झाली.

### जौनपूर शैली :

येथील शैलीवर दिल्ली शैलीचाच प्रभाव दिसतो. प्रवेशद्वारे व भरभक्कम तट हे येथील वास्तूचे वैशिष्ट्य आहे.

### गोल घुमट – विजापूर :

स्थळ : विजापूर (कर्नाटक)



गोल घुमट

**कालखंड :** सुलतान महंमद आदिलशाहच्या कारकिर्दित उभारणी (इ.स. १६२६ ते १६५६)

**माध्यम :** पाषाण, विटा, चुना.

**शैली :** विजापूर शैली

**वैशिष्ट्ये :** विजापूरचा गोलघुमट इस्लामी वास्तुकलेचे व प्रांतिक शैलीचे उत्कृष्ट उदाहरण आहे. प्रांतिक शैलीतील ही वास्तू एक कबर असून तिचा आराखडा चौकोनी आहे. तिचे आतील क्षेत्रफळ १७०३.५ चौ. मी. एवढे असून त्याच्या घुमटाची उंची ७८ फुट आहे व त्याचा व्यास १४४ फुट आहे. ही इमारत चौकोनी असून तिच्या चारही कोपऱ्यात अष्टकोनी चार मिनार आहेत. हे मिनार आठ मजली असून त्यावर लहान सौंदर्यपूर्ण असे घुमट आहेत.

इमारतीच्या तळमजल्यात आदिलशाहाची मूळ कबर असून इमारतीच्या जोत्याच्या पातळीवर उपासनेसाठी दुसरी कबर किंवा मकबरा बांधलेला आहे. कबरीच्या पश्चिमेकडील भिंतीमध्ये एक अर्धअष्टकोनाकृती महिरप असून तिच्या योगे मक्केकडे तोंड करून कुराणपठण करता येते.

विजापूरच्या गोलघुमटाच्या बांधकामात विजापूर शैलीची व अलंकरणाची सर्व वैशिष्ट्ये बघावयास मिळतात. विजापूरच्या गोलघुमटाच्या बांधकामात विजापूर शैलीची व अलंकरणाची सर्व वैशिष्ट्ये पहावयास मिळतात.

विजापूरच्या स्थापत्य विशारदांनी घुमटाला अधिक भव्य, घाटदार व सौंदर्यपूर्ण रूप देण्याचा प्रयत्न केला. हा घुमट म्हणजे वास्तुशास्त्राच्या क्षेत्रातील एक आश्चर्यच आहे. सदर वास्तूला कोणत्याही प्रकारचा बेडौलपणा येणार नाही अशी काळजी घेऊन त्याची रचना करण्यात आली आहे. संपूर्ण वास्तूने घुमट अलगद तोलल्यासारखा वाटतो. संपूर्ण घुमट आतील बाजूने पोकळ असून त्याच्या रचनेत प्रमाणबद्धता, भव्यता आणि साधी रचना ही वैशिष्ट्ये आढळतात.

तथापि, गोल घुमट प्रसिद्ध आहे तो त्यात प्रत्ययास येणाऱ्या प्रतिध्वनींच्या नादचमत्कारामुळेच होय. या घुमटामध्ये उच्चारित आवाजाचे प्रतिध्वनी साधारणपणे दहा – बारा वेळा स्पष्टपणे ऐकू येतात. म्हणून त्याला बोलणारा घुमट या अर्थाने 'बोल घुमट' असेही म्हणतात.

या घुमटाने आच्छादलेले क्षेत्रफळ रोमच्या 'पॅन्थिऑन' या मंदिरामधील जगात सर्वात मोठ्या मानलेल्या घुमटाने आच्छादलेल्या क्षेत्रफळापेक्षाही मोठे आहे. त्याच्या पायथ्याशी उजेडासाठी सहा झरोके आहेत. घुमट क्षितिज समांतर वीट – रचनेवर बांधलेला आहे व त्यास आतून व बाहेरून चुन्याचा गिलावा दिलेला आहे. साध्या व भव्य वास्तुरचनेचे उत्कृष्ट उदाहरण म्हणून गोल घुमटाचा उल्लेख केला जातो. प्रांतिक शैलीतील ही प्रसिद्ध वास्तू आजही चांगल्या स्थितीत बघावयास मिळते.

### मोगल शैली

मोगल सम्राट हे सुसंस्कृत व कलाप्रेमी होते. त्यांना कलापूर्ण इमारती बांधण्याचा शौक होता. त्यामुळे भारतातील विविध राजधान्यांत व मोठ्या शहरात राजेशाही व भव्य इमारती उभ्या राहिल्या. मोगल साम्राज्याचा संस्थापक बाबर आणि त्याचा मुलगा हुमायून या दोघांनाही राज्य स्थिर करण्याच्या उद्योगात नव्या संस्मरणीय वास्तू उभारण्यास फारसा वेळ झाला नाही. हुमायूनला राज्यावरून हुसकावून लावणारा अफगाण सेनानी शेरशहा सुरीयाने सत्ता काबीज करून गादी बळकावली. त्याने ससारांम येथील तलावात बांधलेली कबर प्रसिद्ध आहे. शिवाय त्याने दिल्लीत बांधलेला पुराणा किल्ला या नावाने ओळखला जाणारा किल्ला उच्च दर्जाचा आहे. सुलतान शैलीतून मोगल शैलीकडे झालेले संक्रमण त्या इमारतीत दिसून येते.

हुमायूनच्या मृत्युनंतर त्याच्या राणीने हजीबेगमने दिल्लीमध्ये त्याची एक सुंदर कबर बांधली ती एक सुरेख

रचना असून सुंदर व विशाल बगिच्यात बांधली गेलेली ती पहिलीच इमारत होय. ही कबर बांधताना बांधकामावर लक्ष ठेवण्यासाठी स्वतः बेगम आणि तिचा मुलगा छोटा अकबर हे करीत होते. या कबरीच्या कामासाठी अरबस्तान, पर्शिया व भारतातून अनेक कलावंत बोलावण्यात आले होते. त्यामुळे हिंदू आणि पर्शियन वास्तुकलेचा मधुर संगम या इमारतीत घडला.

### सम्राट अकबराची कामगिरी :

मोगल वास्तुकलेची खरी भरभराट अकबराच्या कारकीर्दीत सुरू झाली. हिंदुस्थानातील धर्मपंथांबद्दल आणि कलासंपदेबद्दल अकबराला आदर होता. भारतातील अनेक ठिकाणांहून त्याने नामवंत वास्तुकारांना बोलावले व आपल्या दरबारात ठेवले. त्याने उभारलेल्या साऱ्या वास्तूंत शक्य तो हिंदुस्थानातल्याच कलावंतांना संधी देण्याचे धोरण त्याने ठेवले होते. या देशातल्या लोकांना जे काम जमणार नाही. तेवढ्यापुरतेच तो बाहेरच्या देशातील लोकांना पाचारण करीत असे. या त्याच्या दृष्टिकोनामुळे भारतात प्राचीन काळापासून जोपासल्या गेलेल्या वास्तुविद्येचा मोगल वास्तुकलेवर अनुकूल परिणाम झाला आणि ती अलौकिक सौंदर्याने नटली. अकबर गादीवर आल्यावर त्याने भव्य वास्तूंच्या योजना आखल्या. त्याने बांधलेल्या सर्व इमारतीत लाल वाळूच्या दगडांचा वापर प्रामुख्याने केला आणि त्याच्या वैभवशाली कारकिर्दीला हा लाल रंग शोभूनही दिसला. वास्तुकलेतील विशेष कामगिरी फत्तेपूर सिक्री येथे पहावयास मिळते. फत्तेपूर सिक्रीतील बुलंद दरवाजा ही अकबराच्या वास्तुकलेतील आकांक्षांची खरी परिपूर्ती होय. या सुंदर नगरातील जोधाबाईचा महाल, बिरबलाचा वाडा, बुलंद दरवाजा हे भाग प्रेक्षणीय आहेत.

### जहांगीरकालीन वास्तू

अकबरानंतर जहांगीर सम्राट बनला. त्याला चित्रकलेची जास्त आवड होती. त्याच्या कारकिर्दीत

निर्माण झालेल्या तुरळक वास्तूंत त्याने बांधलेल्या अकबराच्या कबरीचा प्रामुख्याने समावेश होतो. याच्या काळातील वास्तूंत हिंदू वास्तुकलेतील काही घटक व अलंकरण पूर्वीपेक्षा अधिक प्रमाणात आढळतात. लाल वालुकाश्माऐवजी संगमरवरी दगडाचा उपयोग अधिक प्रमाणात केला आहे.

### शहाजहानची कामगिरी

जहांगीरनंतर गादीवर आलेल्या शहाजहानची कारकीर्द म्हणजे मुसलमानी वास्तुकलेच्या अपूर्व वैभवाचा काळ. या काळात निर्माण झालेल्या वास्तू केवळ भारतालाच नव्हे तर जगाला भूषणावह ठरल्या. अकबर याने मुख्यतः लाल दगड वापरलेला दिसतो. शहाजहानने मात्र शुभ्र संगमरवराचा प्रामुख्याने उपयोग केलेला आढळतो. यामुळे जे कोरीव काम यापूर्वी फारसे शक्य नव्हते ते संगमरवराच्या नाजूक माध्यमातून सहज शक्य झाले. रत्नाचे आणि सुवर्णाचे जडावकामाचे काम संगमरवरी इमारतीत करण्यास शहाजहानने बरेच प्रोत्साहन दिले. ज्याला युरोपात 'मोजाईक' म्हणतात. अशा तऱ्हेच्या कामालाही याच काळात सुरुवात झाली.

याने अनेक मशिदी व प्रासाद उभारले. दिल्ली येथे शहाजहानाबाद या किल्ल्याची उभारणी केली तोच 'लाल किल्ला' या नावाने सुप्रसिद्ध आहे. ताजमहाल ही शहाजहानची सर्वोत्तम कामगिरी होय.

### औरंगजेब कालीन कला

शहाजहाननंतर गादीवर आलेला औरंगजेब कट्टर धर्मनिष्ठ होता. त्याला कलांची आवड नसल्यामुळे त्याचा कारकीर्दीत वास्तुकलेला उतरती कळा लागली. ह्याच्या हयातीत त्याच्या मुलाने आईच्या स्मरणार्थ बांधलेली उल्लेखनीय वास्तू म्हणजे औरंगाबाद येथील 'बिबी का मकबरा' ही वास्तू होय. ताजमहालची प्रतिकृती करण्याच्या उद्देशाने ती बांधली गेली. परंतु तिला ताजमहालाचा दर्जा व लौकिक प्राप्त झाला नाही.

## बुलंद दरवाजा - फत्तेपूर सिक्री :



### बुलंद दरवाजा

**स्थान :** फत्तेपूर सिक्री

**कालखंड :** मोगल सम्राट अकबर (१६०१-०२)

**माध्यम :** तांबडा व पिवळा वालुकाश्म

**शैली :** इराणी पद्धत

**वैशिष्ट्ये :** उत्तर प्रदेशातील आग्रा जवळील फत्तेपूर सिक्री येथे उभारण्यात आलेल्या अकबरकालीन वास्तूंपैकी 'बुलंद दरवाजा' ही वास्तू विशेष उल्लेखनीय आहे.

फत्तेपूर- सिक्री येथे असलेल्या जामा मशिदीला तीन बाजूंनी प्रवेशद्वारे आहेत. त्यापैकी दक्षिणेकडील प्रवेशद्वार बुलंद दरवाजा या सार्थ नावाने प्रसिद्ध आहे. अकबराने खानदेशावरील विजयाचे स्मारक म्हणून हा दरवाजा उभारला आहे. फत्तेपूर सिक्रीच्या दक्षिणेस खानदेश असल्याने ते द्वार भव्य करण्यात आले. तो भारतातील सर्व प्रवेशद्वारांमध्ये अधिक उंच व जगातील अशा प्रकारच्या प्रचंड इमारतींपैकी एक आहे.

वर जाण्यासाठी असलेल्या पायऱ्या सोडून कमानीच्या वरच्या टोकापर्यंतची त्याची उंची १३४ फुट आहे. रस्त्यापासून पायऱ्यांसह संपूर्ण वास्तूची उंची १७६ फुट आहे. इराणी पद्धतीच्या प्रवेशद्वाराचा हा एक उत्कृष्ट नमुना आहे.

या दरवाजाच्या दोन्ही बाजूंस दुमजल्यांची रचना

केल्याने या दरवाजाची भव्यता मनास अधिकच जाणवते. त्याचे सौंदर्य व वैभवशाली डौल त्याच्या घुमटात व त्याच्या प्रचंड उंचीत सामावलेला आहे. याच्या सजावटीसाठी 'सुलेखन' पद्धती वापरून त्यात कुराण, बायबल, गीता अशा विविध धर्मांच्या श्रेष्ठ तत्त्वांची रचना केली आहेत. ही सजावट जडाव पद्धतीने केली असून त्यात अकबराचे सर्व धर्मांवरील प्रेम दिसते. या वास्तूवरील वचनापैकी एक वचन असे की, "संसाररूपी पूल ओलांडून जा. त्यावर घर बांधण्याचा प्रयत्न करू नका. एका घटकेच्या अमरत्वाची इच्छा म्हणजे कायमच्या अमरत्वाची प्राप्ती. हे आयुष्य म्हणजे एका घटकेचा खेळ, ही घटका ईश्वरचिंतनात घालवा कारण बाकी सर्व अशाश्वत आहे."

बुलंद दरवाजा ही वास्तू भारतातील वास्तुविषयक कारागिरीचा सुंदर, कलापूर्ण, निर्दोष, भव्य व प्रमाणबद्ध असा नमुना आहे. अकबरकालीन हा दरवाजा नावाप्रमाणे भक्कम असून आजही चांगल्या स्थितीत उभा आहे.

## ताजमहाल - आग्रा :



### ताजमहाल

**स्थान :** उत्तर प्रदेशातील 'आग्रा' या शहरात यमुना तीरावर उभारला आहे.

**कालखंड :** शहाजहान बादशाहाच्या काळात इ.स. १६३२ मध्ये बांधकामास सुरुवात

**माध्यम :** मकराना येथील पांढराशुभ्र संगमरवर

**शैली :** मोगल शैली

**वैशिष्ट्ये :** शहाजहान वास्तुप्रेमी होता. त्याच्या काळातील सर्वोत्तम कारागिरीचा नमुना म्हणजे 'ताजमहाल' होय. त्याची बेगम अर्जमंद बानू ऊर्फ मुमताज हिची कबर होय. मुमताजच्या स्मरणार्थ हा ताजमहाल उभारलेला आहे. यमुना तीरावर ५८० मीटर लांब व ३०५ मीटर रुंद एवढ्या भव्य आवाराला उंच तटबंदी केलेली असून त्यात लाल वालुकाश्मात बांधलेले एक प्रवेशद्वार, एक मशीद व मेहमानखाना अशा वास्तू आहेत.

या आवाराच्या मध्यभागी १८ फुट उंचीच्या व ३१३ चौ. फुट क्षेत्राच्या लाल दगडात बांधलेल्या प्रशस्त चबुतऱ्यावर ताजमहाल उभा आहे. संपूर्ण बांधकाम चमकदार संगमरवरी दगडाचे असून चारही कोपऱ्यांवर मिनार आहेत. प्रत्येकाची उंची १३३ फुट असूनही ते प्रमाणबद्ध व नाजूक भासतात. कारण ते मुख्य इमारतीच्या भव्य आकारमानाला शोभणारे आहेत. अगदी मध्यावर मुख्य कबर आहे व ती १८ चौ. फुट क्षेत्राची आहे. मधल्या अष्टकोनी दालनाची उंची ९२ फुट ३ इंच आहे. त्यावरील घुमटाचा व्यास ५८ फुट व छतापासून वर घुमटाची उंची ७४ फुट आहे. खालच्या चबुतऱ्यापासून घुमटाच्या वरच्या टोकापर्यंतची एकूण उंची १९१ फुट आहे. यावरून बांधकामाची भव्यता लक्षात येते. या घुमटाच्या मध्यवर्ती कबरीच्या सभोवती संगमरवरी दगडाच्या पडद्यात जाळीदार नक्षी कोरलेली आहे. या जाळीदार पडद्याच्या आतील बाजूस असलेल्या मकबऱ्याखाली दफनभूमी आहे.

कमी जाडीच्या संगमरवरी पडद्यात अत्यंत सफाईने व कौशल्याने कोरलेली जाळीदार नक्षी हे ताजमहालाचे एक विलोभनीय वैशिष्ट्य आहे. संगमरवरी दगडात कमी प्रतीच्या रत्नांचे नक्षीसाठी केलेले जडावाचे काम हे ही अत्यंत महत्त्वाचे दुसरे वैशिष्ट्य येथे आढळते प्रवेशद्वाराच्या कमानीच्या चौकटीवर कुराणातील

वचने खोदून व जडाव काम करून लिहिली आहेत व अशा रीतीने अलंकरण म्हणूनही त्यांचा उपयोग केला आहे.

ताजमहालाचा शुभ्र संगमरवरी दगडाचा घुमट हे त्याचे सर्वात आकर्षक वैशिष्ट्य आहे. त्याच्या सभोवती चारही कोपऱ्यात लहान घुमट असलेल्या चार छत्या आहेत. घुमटाच्या तळाशी कमळाच्या पाकळ्या आहेत व त्यातून घुमटाचा डौलदार आकार वर येत शेवटी टोकदार होतो. त्यावर इराणी कलेचा प्रभाव दिसून येत असला तरी कमलदले व छत्या यातील हिंदू वास्तुकलेचा प्रभाव सहज लक्षात येण्यासारखा आहे.

नाजूकपणा व डौलदारपणा ही ताजमहालच्या सौंदर्याची दोन विशेष लक्षणे आहेत. पुढील चार घटकांमुळे हा प्रभाव विशेष जाणवतो.

१. वापरलेले साहित्य
२. छायाप्रकाशाचे नियंत्रण
३. मुक्त संकल्प
४. विरोधी घटकांच्या विशाल संकल्पना

ताजमहालाच्या बांधकामासाठी उत्कृष्ट दर्जाचा मकरानाहून आणलेला संगमरवर वापरलेला आहे. प्रकाशातील बदलामुळे दिवसभरात त्याच्या रंगात सूक्ष्म बदल होत राहतो. कबरीची मुख्य इमारत आणि तिच्यापासून अगदी सुटे, काही अंतरावरील चार मिनार या सर्वांना समान असलेल्या चबुतऱ्याने एकत्र गुंफले आहेत व त्यामुळे मुक्त संकल्पना पहावयास मिळते.

ताजमहालाच्या पुढील बाजूस प्रशस्त बगिचा आहे. तलावाच्या पाण्यात त्याचे प्रतिबिंब पडते. झाडांचा गडद हिरवा रंग आणि मागील इमारतीचा तांबडा रंग या पार्श्वभूमीवर ताजमहालाचे शुभ्र सौंदर्य विशेष खुलून दिसते. या सर्वांमुळे त्याची गणना जगातील आश्चर्यांत करण्यात येते.

‘भारतीय मंदिर रचना’

‘नागर शैली’

प्र.१ खाली दिलेल्या मुद्द्यांच्या आधारे मंदिरांच्या शैलीची सविस्तर माहिती लिहा.

१. नागर शैली                      २. द्राविड शैली
- अ) मंदिर रचना, ब) शिखर रचना क) माध्यम ड) वैशिष्ट्ये इ) शिल्पकलेची कलात्मक मूल्ये फ) ठिकाणे

प्र. २ दिलेल्या पर्यायांपैकी योग्य पर्याय निवडून विधाने पूर्ण करा.

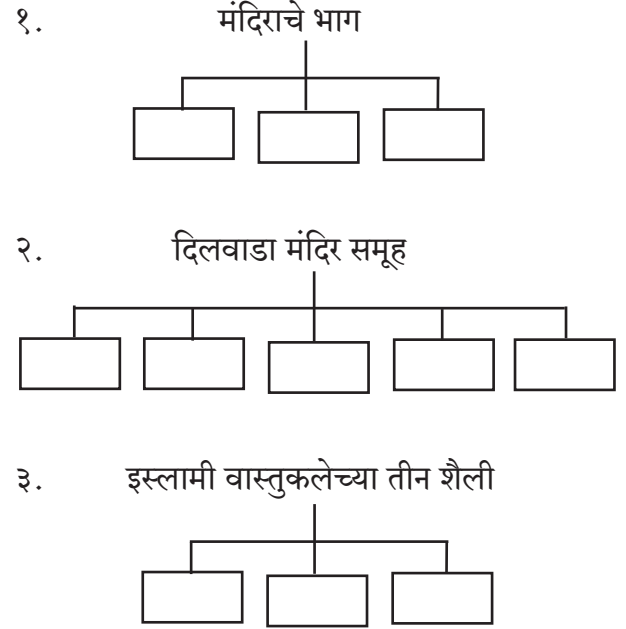
१. दगड-विटा वापरून देवालयांचे बांधकाम करण्यास ..... काळात सुरुवात झाली.  
(गुप्त/महावीर/आठवे शतक/ चैत्य)
२. भुवनेश्वर येथील ..... मंदिर हे सर्वात प्रसिद्ध व महत्त्वाचे मंदिर आहे.  
(कोणार्क/खजुराहो/ लिंगराज)
३. कृष्णा नदीपासून कन्याकुमारीपर्यंतच्या भूभागात ..... ही रचना शैली आढळते.  
(द्राविड/नागर/वेसर)
४. दिलवाडा येथे ..... मंदिरांचा समूह आहे.  
(१६/०५/१०)

प्र. ३. एका वाक्यात उत्तरे लिहा.

१. हिंदु मंदिराचे विविध भाग कोणते ?
२. पाश्चात्य समीक्षकांनी नागर शैलीतील मंदिरांना दिलेले नाव काय ?
३. त्रिरथ मंदिर रचना कशाला म्हणतात ?

४. आमलक म्हणजे मंदिराचा कोणता भाग ?
५. कोणार्क मंदिरातील अनेक मूर्ती कोणत्या दगडात कोरल्या आहेत ?

प्र. ४. आकृतिबंध पूर्ण करा.



प्र. ५. सविस्तर टिपा लिहा.

१. माऊंट आबू येथील जैन मंदिर
२. खजुराहो येथील कंदरिया महादेव मंदिर

प्र.६. जोड्या लावा.

- | ‘अ’                     | ‘ब’                            |
|-------------------------|--------------------------------|
| १. लूणवसही मंदिर        | १. पाच मंदिरांचा समूह          |
| २. दिलवाडा मंदिर        | २. उभट आकाराच्या मूर्ती        |
| ३. कंदारिया महोदव मंदिर | ३. राजा वीरधवल व त्याचे मंत्री |
| ४. खजुराहो              | ४. मध्यप्रदेश                  |
| ५. सूर्यमंदिर           | ५. गंगवंश                      |

## ‘द्राविड शैली’

### प्र १ उत्तरे लिहा.

१. द्राविड शैलीची वैशिष्ट्ये या विषयावर सविस्तर टिपणी लिहा.
२. वेरूळच्या कैलास मंदिराची रचना स्पष्ट करा.
३. मदुराई मीनाक्षी मंदिराची वैशिष्ट्ये स्पष्ट करा.

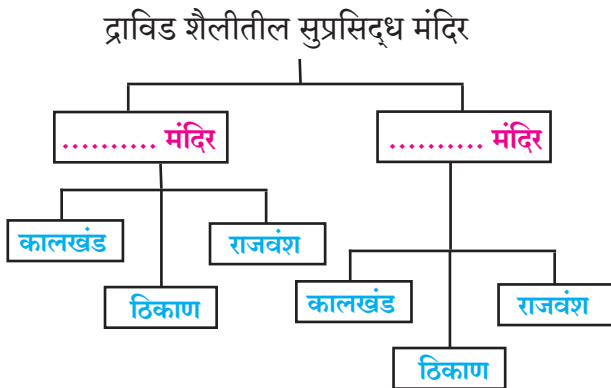
### प्र.२. रिकाम्या जागी योग्य शब्द लिहा.

१. द्राविड शैलीचे एक प्रमुख वैशिष्ट्य .....
२. मदुरा हे .....वंशाचे राजधानीचे शहर आहे.
३. ‘सहस्रमंडपा’ या प्रसिद्ध मंडपाला..... स्तंभ आहेत.
४. मदुराई मीनाक्षी मंदिर ..... एकर जागेवर बांधले आहे.
५. ‘मंदिर नगरी’ म्हणून ..... मंदिराला ओळखले जाते.

### प्र.३ एका वाक्यात उत्तरे.

१. द्राविड शैलीत ‘भूमी’ म्हणजे काय ?
२. सहस्रमंडपा हा भाग कोणत्या मंदिरात आढळतो ?
३. स्वरस्तंभ कोणत्या मंदिरात आढळतो ?
४. कैलास मंदिर कोणत्या राजवंशाने उभारले ? / निर्माण केले ?
५. कैलास मंदिरातील नाट्यमय शिल्प कोणते ?
६. द्राविड शैलीचे वेगळेपण मंदिर रचनेच्या कोणत्या भागात दिसते ?

### प्र.४ आकृतिबंध पूर्ण करा.



## ‘वासर शैली’

### प्र.१ वासर शैलीतील मंदिररचनेचे वेगळेपण थोडक्यात सांगा.

### प्र.२ होयसाळेश्वर मंदिरातील प्रसिद्ध शिल्पांविषयी टिपणी लिहा.

### प्र.३ चन्नकेशव मंदिराची रचना स्पष्ट करा.

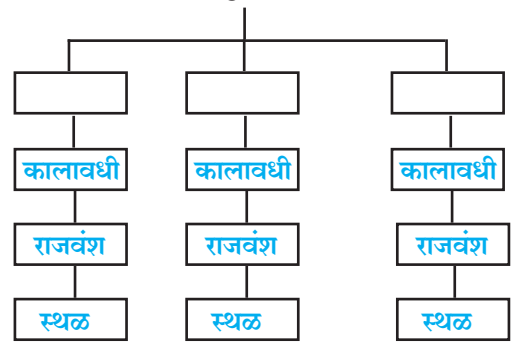
### प्र.४ सोमनाथपूर मंदिराच्या शिखरांचे वेगळेपण कसे व्यक्त होते.

### प्र.५ रिकाम्या जागा भरा.

१. मिश्रक शैली..... व ..... शैलींच्या मिलाफाला म्हणतात.
२. वासर शैलीच्या मंदिराचे जोते..... असते.
३. होयसाळेश्वर मंदिरात ..... गाभारे आहेत.
४. चन्नकेशव मंदिराचे छत .....आहे.
५. मदनिका मूर्ती ..... येथील मंदिरात आढळतात.
६. सोमनाथपूर येथील मंदिराचे बांधकाम ..... यांनी केले.

### प्र.६ आकृतिबंध पूर्ण करा

#### १. वासर शैलीतील सुप्रसिद्ध मंदिरे



## हिंदू – इस्लामी व मोगल वास्तुशैली

### प्र. १ थोडक्यात टिपा लिहा.

१. कुतुब मिनार
२. मोगल शैली
३. गुजरात शैली
४. बुलंद दरवाजा

### प्र.२ उत्तरे लिहा.

- अ) ताजमहालाची गणना जगातील आश्चर्यांत का केली जाते ?
- ब) कोणत्या चार घटकांमुळे ताजमहालाचा विशेष प्रभाव जाणवतो ?

### प्र.३ एका वाक्यात उत्तरे लिहा.

१. कुवत – उल् इस्लाम या मशिदीच्या आवारात कोणता प्रसिद्ध मिनार आहे ?
२. शालिमार बाग हे प्रेक्षणीय स्थळ कोणत्या शैलीचे आहे ?
३. जैन शैलीचे वास्तू वैशिष्ट्य कोणते ?
४. पंजाब शैलीत विटांचा उपयोग वास्तुकलेसाठी का केला गेला ?
५. माळवा शैलीवर कोणत्या शैलीचा परिणाम दिसतो ?
६. ताजमहालाच्या सौंदर्याची दोन विशेष लक्षणे कोणती ?

### प्र. ४ जोड्या जुळवा.

- | अ               | ब                  |
|-----------------|--------------------|
| १. कुतुब मिनार  | १. फत्तेपूर सिक्री |
| २. ताजमहाल      | २. विजापूर         |
| ३. गोल घुमट     | ३. आग्रा           |
| ४. बुलंद दरवाजा | ४. दिल्ली          |

### प्र.६. कंसातील योग्य शब्द निवडून गाळलेल्या जागा भरा.

- (ताजमहाल, फत्तेपूर सिक्री, बोल घुमट, कुतुबमिनार, बिबी का मकबरा, मकराना)
१. ताजमहालची प्रतिकृती करण्याच्या उद्देशाने ..... ही वास्तू बांधली गेली.
  २. शहाजहानच्या काळातील ..... ही सर्वोत्तम कामगिरी होय
  ३. गोल घुमटास ..... असेही म्हणतात.
  ४. कुतुबद्दीन ऐबकच्या कारकिर्दीत ..... चा पाया घातला गेला.
  ५. ताजमहालासाठी ..... येथील पांढराशुभ्र संगमरवर वापरण्यात आला.

### प्र.७ खाली दिलेल्या मुद्द्यांच्या आधारे दिलेल्या वास्तूंची सविस्तर माहिती लिहा.

#### विजापूरचा गोल घुमट, बुलंद दरवाजा

१. स्थान
२. कालखंड
३. माध्यम
४. शैली
५. वैशिष्ट्ये

### प्र.८ आकृतिबंध पूर्ण करा..

